

The purpose of this guide is to provide the basic operation for this equipment. For more detailed information, see the Operator's manual.

**Gain setting**

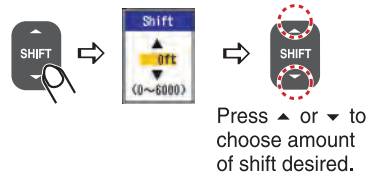
(Left: Low frequency)  
(Right: High frequency)  
0.0 to 10 (Auto Gain: Off)  
(Manual adjustment)  
AF (Auto Gain: Fishing)  
AC (Auto Gain: Cruising)

**Range setting**

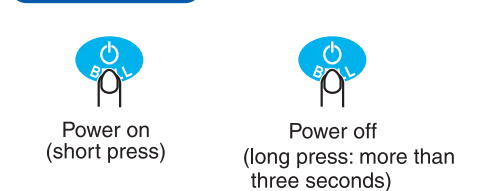
MANUAL (Auto Range/Auto Shift: Off)  
AUTO\_R (Auto Range: On)  
AUTO\_S (Auto Shift: On)

**Shifting range**

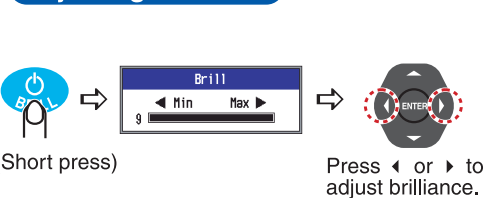
(This function is inoperative when Auto Range or Auto Shift is active.)



**Power on/off**



**Adjusting brilliance**



**Display mode**

**Picture advance speed** (Use **Sounder** menu to set.)

**Alarm icon** (Use **Alarm** menu to set.)

- : Bottom alarm
- : Fish alarm (Defined Area)
- : Fish alarm (All Area)
- : Fish alarm (B/L)
- : Temperature alarm
- : Speed alarm
- : Arrival alarm

**Interference rejector setting** (Use **Sounder** menu to set.)

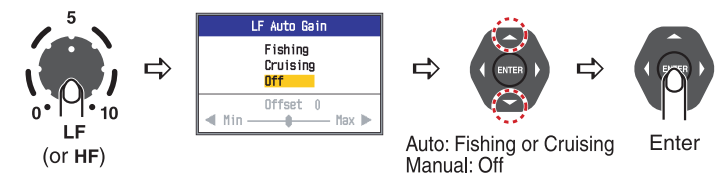
**Registering a waypoint**

(Navigator required.)



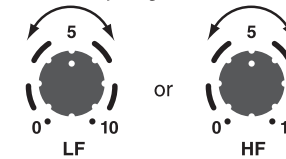
**Adjusting gain**

**Choosing gain setting method (Auto or Manual)**



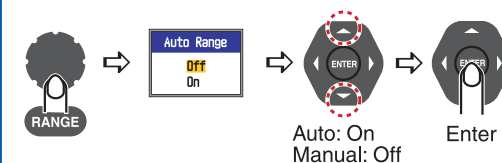
**Manual mode**

Adjust gain offset.

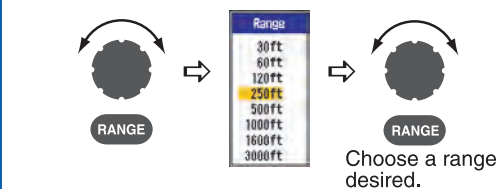


**Choosing a range**

**Choosing range setting method (Auto or Manual)**

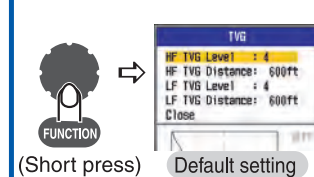


**Manual mode**



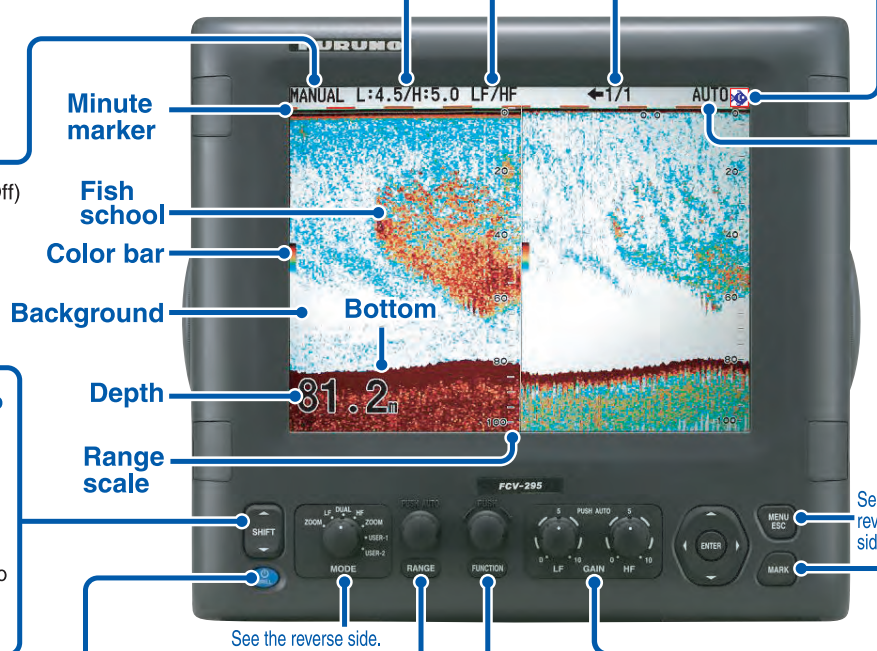
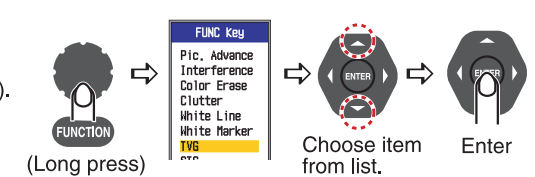
**FUNCTION key**

**Opening the pre-set window**



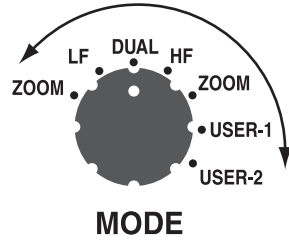
Adjust setting(s).

**Registering the item for instant display**

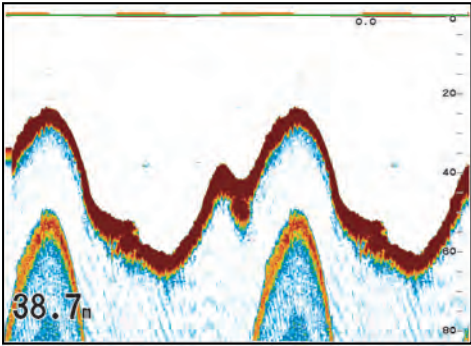


See the reverse side.

## Choosing a Display Mode

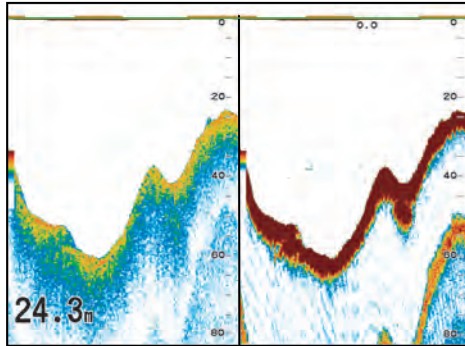


**LF:** Low frequency single display mode  
**HF:** High frequency single display mode



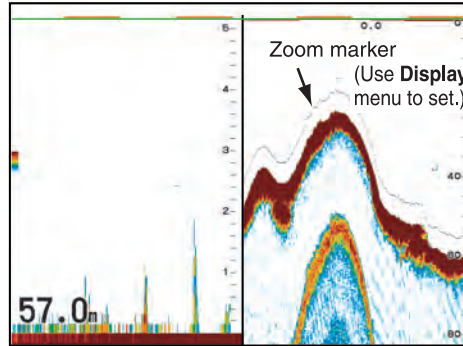
The single frequency display provides the low (or high) frequency picture on the full screen.

**DUAL:** Dual frequency display mode



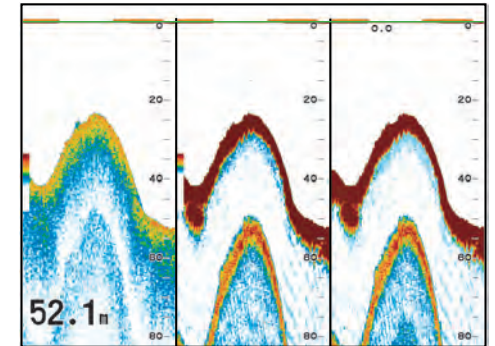
The dual frequency display provides the low frequency picture on the left half of the screen, the high frequency picture on the right half.

**ZOOM:** Zoom display mode (BL, BZ, MZ, BD)



Five modes are available on the zoom display mode: Bottom Lock (BL; default setting), Bottom Zoom (BZ), Marker Zoom (MZ), Discrim(ination)1/2 (BD), Discrim(ination)1/3 (BD). (Use **Sounder** menu to set.)

**USER-1:** User-1 display mode  
**USER-2:** User-2 display mode



Screen can be split vertically into two, three or four sections.(Use **User** sub menu on the Menu to set.) Nav data may be displayed on the user-1/2 modes.

## Operating Menu

Menu	Sounder
<b>Sounder</b>	Pic. Advance : 1/1
TxRx	Zoom Mode : Bottom Lock
Display	Free Shift : Off
Alarm	Auto Shift : Off
▶ System	Interference : Auto
	Freq Choice
	Freq Control
	Color Erase : 0%
	Clutter
	Gain Area : All
	White Line : 0%
	White Line Color
	White Marker
	TVG
	STC
	Smoothing : On
	Bottom Zone
	Bottom Search : Auto
	Echo Stretch : Off

Help screen (Use **Display** menu to set.)

Menu for sounder image setting.  
 ▲/▼/◀/▶: Select  
 [ENTER]: Enter  
 [MENU/ESC]: Back

- ① Choose menu desired. Enter
- ② Choose menu item desired. Enter
- Adjust setting. Enter
- Close the Menu.



Mode d'affichage Vitesse de défilement des images (utilisez le menu **Sondeur** pour régler.)

### Réglage du gain

(Gauche : Basse fréquence)  
(Droit : Haute fréquence)

0,0 à 10 (Auto Gain : Off)  
AF (Auto Gain : Pêche)  
AC (Auto Gain : Route)

### Réglage de l'échelle

MANUAL (Echelle Auto/Décalage Auto : Off)  
AUTO\_R (Echelle Auto : On)  
AUTO\_S (Décalage Auto : On)

Marqueur des minutes

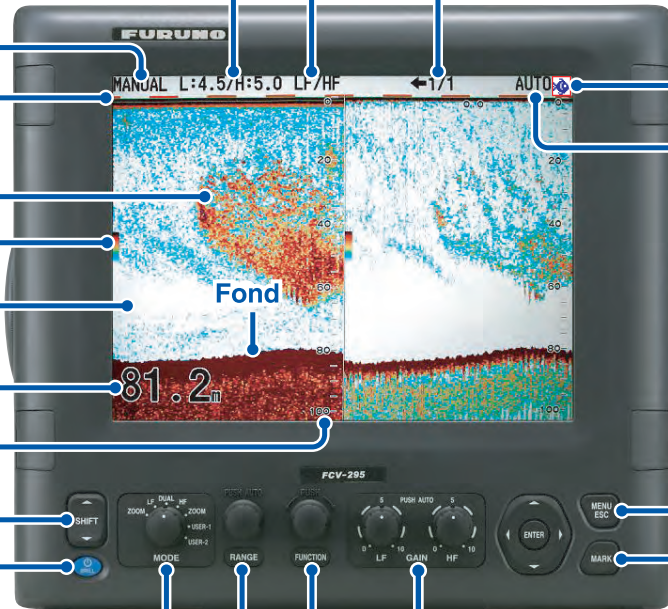
Banc de poissons

Barre de couleurs

Arrière-plan

Profondeur

Echelle de profondeur



### Icône d'alarme (utilisez le menu **Alarme** pour régler.)

- : Alarme de fond
- : Alarme de température
- : Alarme de poissons (Zone définie)
- : Alarme de vitesse
- : Alarme de poissons (Toute zone)
- : Alarme d'arrivée
- : Alarme de poissons (B/L)

### Réglage du rejet d'interférences (utilisez le menu **Sondeur** pour régler.)

#### Enregistrement d'un waypoint

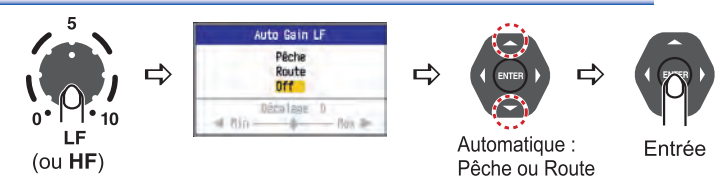
(Navigateur requis.)



Utilisez les flèches pour définir l'emplacement du curseur (←→).  
Entrée

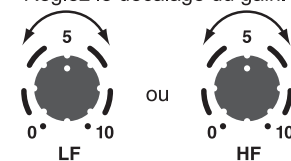
#### Réglage du gain

Sélection d'une méthode de réglage du gain (auto ou manuelle)



Mode manuel

Réglez le décalage du gain.



Automatique : Pêche ou Route  
Manuel : Off  
Entrée

### Mise sous/hors tension



Mise sous tension (pression courte)

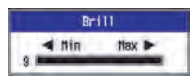


Mise hors tension (pression longue : plus de trois secondes)

### Réglage de la luminosité



(Pression courte)



Appuyez sur ← ou → pour régler la luminosité.

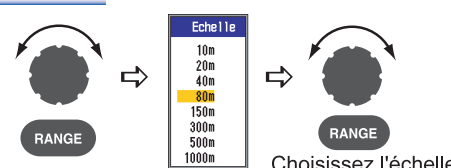
### Sélection d'une échelle

Sélection d'une méthode de réglage d'échelle (auto ou manuelle)



Automatique : On  
Manuel : Off

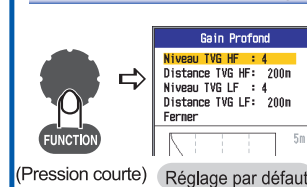
Mode manuel



Choisissez l'échelle souhaitée.

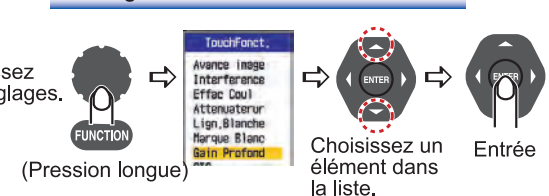
### Touche FUNCTION

Ouverture de la fenêtre programmée



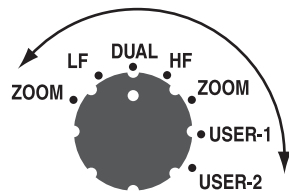
(Pression courte) Réglage par défaut

Enregistrement de l'élément pour un affichage instantané



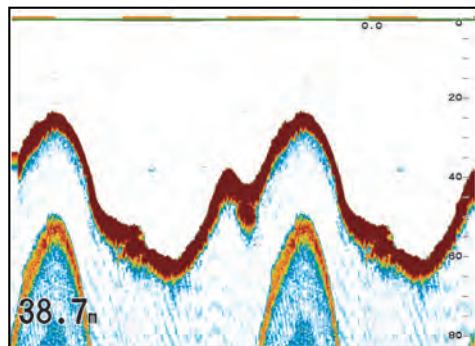
(Pression longue) Choisissez un élément dans la liste. Entrée

## Sélection d'un mode d'affichage



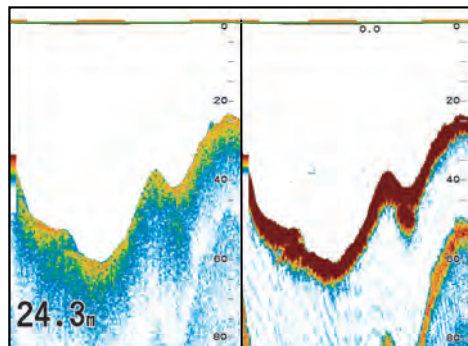
### MODE

**LF** : mode d'affichage simple basse fréquence  
**HF** : mode d'affichage simple haute fréquence



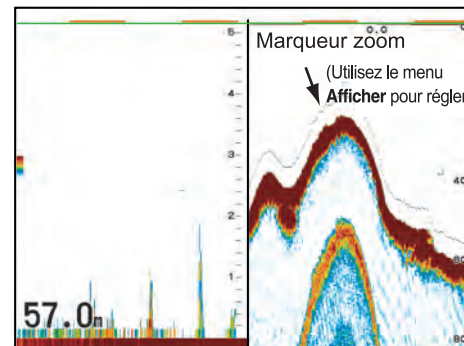
L'affichage de fréquence simple affiche les images basse (ou haute) fréquence en plein écran.

**DUAL** : mode d'affichage bi-fréquence



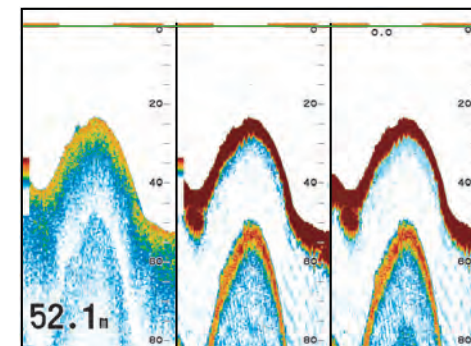
L'affichage bi-fréquence affiche les images basse fréquence dans la moitié gauche de l'écran, et les images haute fréquence dans la moitié droite.

**ZOOM** : mode d'affichage zoom (BL, BZ, MZ, BD)



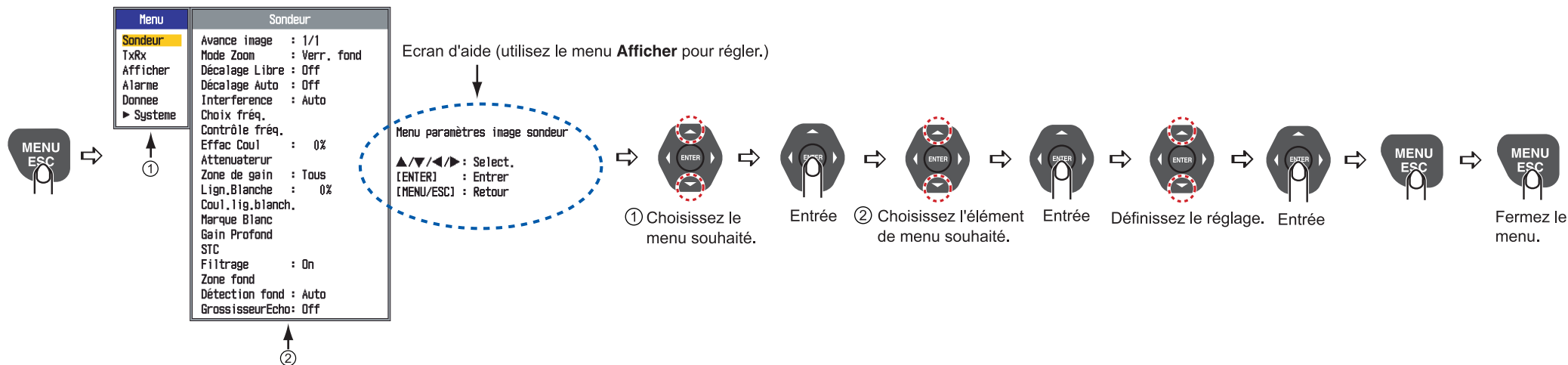
Le mode d'affichage zoom comprend cinq modes : Verr. fond (BL ; réglage par défaut), Zoom Fond (BZ), Zoom Marqu. (MZ), Discim.1/2 (BD), Discim.1/3 (BD). (Utilisez le menu **Sondeur** pour régler.)

**USER-1** : mode d'affichage utilisateur 1  
**USER-2** : mode d'affichage utilisateur 2



L'écran peut être divisé verticalement en deux, trois ou quatre sections. (Utilisez le sous-menu **Perso** du menu pour régler.) Les données de navigation peuvent être affichées en mode utilisateur 1/2.

## Utilisation du menu





# FCV-295 Guía del operador

El propósito de esta guía es explicar la utilización básica de este equipo. Para obtener información más detallada, consulte el Manual del operador.

## Ajuste de la ganancia

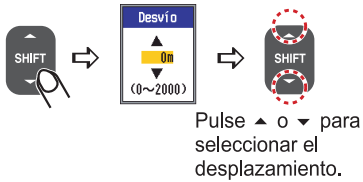
(Izquierda: Frecuencia baja)  
(Derecha: Frecuencia alta)  
De 0,0 a 10 (Auto Gan: Off)  
AF (Auto Gan: Pesca)  
AC (Auto Gan: Crucero)

## Ajuste de escala

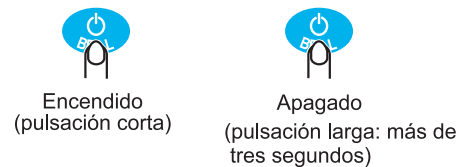
MANUAL (Escala Auto/  
Desvío Auto: Off)  
AUTO\_R (Escala Auto: On)  
AUTO\_S (Desvío Auto: On)

## Desplazamiento de la escala

(Esta función no opera con el modo Escala Auto o Desvío Auto activo).



## Encendido y apagado



## Ajuste de brillo



## Modo de presentación Velocidad de avance de la imagen (ajustar con menú Sonda).

Marca de minuto

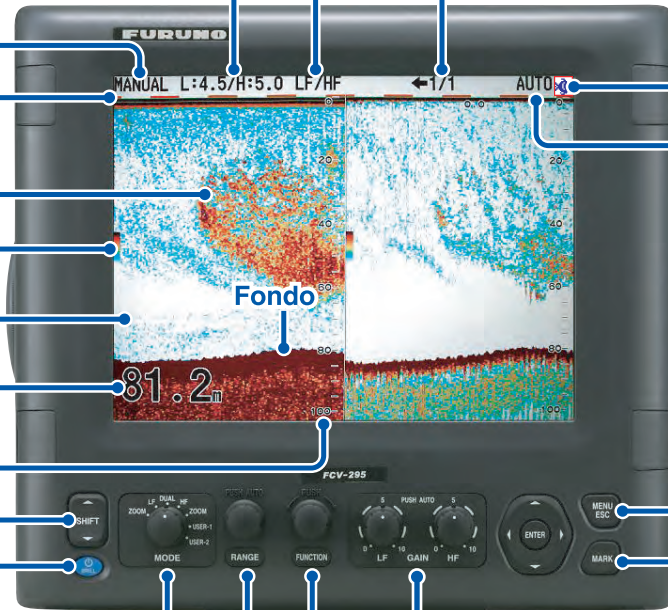
Banco de pesca

Barra de colores

Fondo

Profundidad

Escala (distancia)



Ver al dorso.

Ver al dorso.

## Icono de alarma (ajustar con menú Alarma).

- : Alarma de fondo
- : Alarma de temperatura
- : Alarma de pesca (área definida)
- : Alarma de velocidad
- : Alarma de pesca (todas las áreas)
- : Alarma de arribada
- : Alarma de pesca (B/L, bloqueo fondo)

## Ajuste del rechazador de interferencias (ajustar con menú Sonda).

### Registro de un waypoint

(Requiere navegador).



Utilice las teclas de flecha para situar el cursor (↔) donde desee. Entrada

### Ajuste de la ganancia

Selección del método de ajuste de ganancia (Auto o Manual)



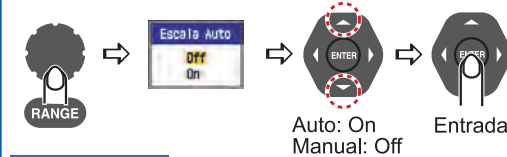
Modo manual

Ajuste la compensación de ganancia.

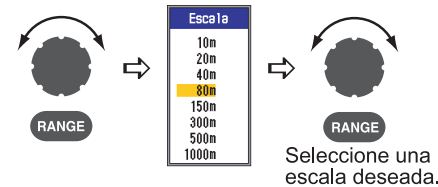


### Selección de una escala

Selección del método de ajuste de escala (Auto o Manual)



Modo manual

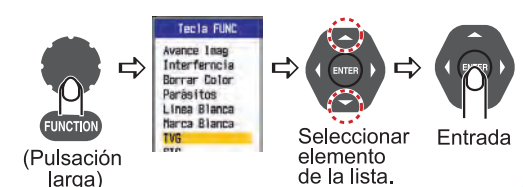


### Tecla FUNCTION

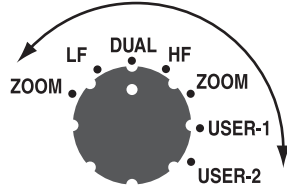
Abrir la ventana de preestablecidos



Registrar el elemento para presentación instantánea

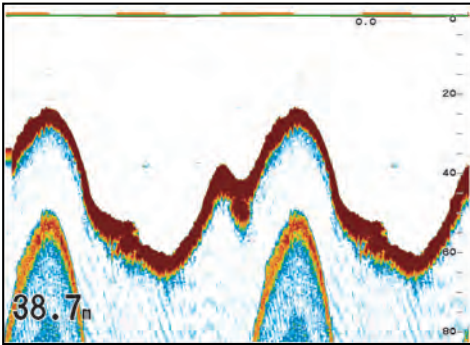


## Selección del modo de presentación



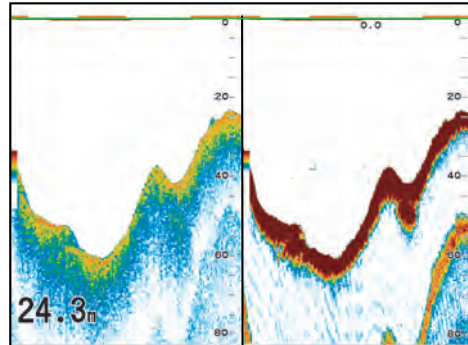
### MODE

**LF:** Modo de presentación simple de baja frecuencia  
**HF:** Modo de presentación simple de alta frecuencia



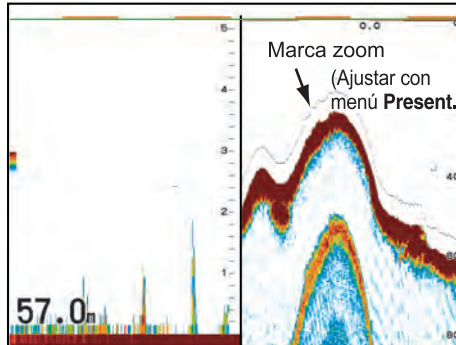
La presentación de frecuencia única muestra la imagen de baja (o alta) frecuencia en pantalla completa.

**DUAL:** Modo de presentación de frecuencia doble



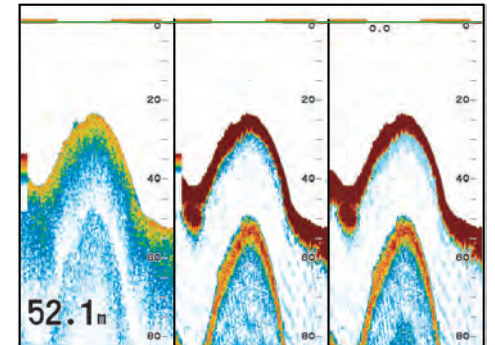
La presentación de frecuencia doble muestra la imagen de baja frecuencia en la mitad izquierda de la pantalla, y la de baja frecuencia en la derecha.

**ZOOM:** Modo de presentación de zoom (BL, BZ, MZ, BD)



La presentación de zoom dispone de cinco modos: Eng. fondo (BL; predeterminado), Zoom Fondo (BZ), Zoom c/marc (MZ), Discrim(inació)1/2 (BD), Discrim(inació)1/3 (BD). (Ajustar con menú **Sonda**).

**USER-1:** Modo de presentación del usuario 1.  
**USER-2:** Modo de presentación del usuario 2.



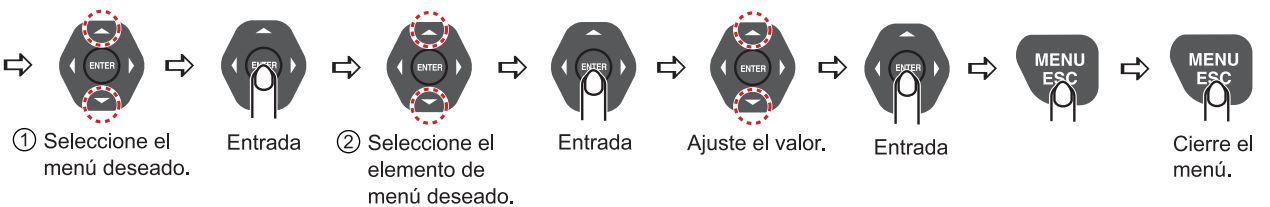
La pantalla se puede dividir en dos, tres o cuatro secciones. (Ajustar con el submenú **Usuario**). Los datos de navegación se pueden presentar en los modos User-1/2.

## Menú de uso

Menu	Sonda
Sonda	Avance Imag : 1/1
TxRx	Modo Zoom : Eng. fondo
Present.	Desp. libre : Off
Alarma	Desvío Auto : Off
Datos	Interferencia : Automát.
► Sistema	Opción frec.
	Control frec.
	Borrar Color : 0%
	Parásitos
	Área/ganan. : Todos
	Línea Blanca : 0%
	Línea col blanco
	Marca Blanca
	TVG
	STC
	Suavizar : On
	Zona del fondo
	Búsqueda fondo : Automát.
	Intensific. eco : Off

Pantalla de ayuda (ajustar con menú **Present.**).

Menu para configurar la sonda.  
 ▲/▼/◀/▶ : Selec  
 [ENTER] : Entrar  
 [MENU/ESC] : Volver





Display-Modus Bildlaufgeschwindigkeit (Zur Einstellung Echolot-Menü verwenden)

**Verstärkungseinstellung**

(Links: Niederfrequenz)  
(Rechts: Hochfrequenz)

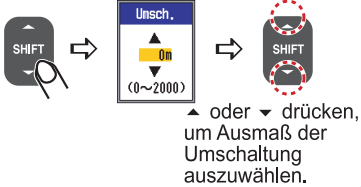
0,0 bis 10 (Auto Verstärkung: Aus)  
AF (Auto Verstärkung: Fischen)  
AC (Auto Verstärkung: Marschfahrt)

**Bereichseinstellung**

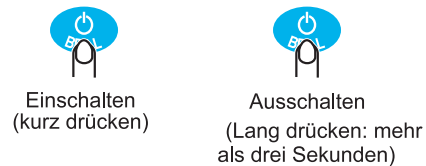
MANUAL (Auto Bereich/Auto Umsch.: Aus)  
AUTO\_R (Auto Bereich: An)  
AUTO\_S (Auto Umsch.: An)

**Bereich verschieben**

(Diese Funktion ist nicht verfügbar, wenn Auto Bereich oder Auto Umsch. aktiviert ist)



**Gerät ein/aus**



**Helligkeit einstellen**



Minuten-Marker

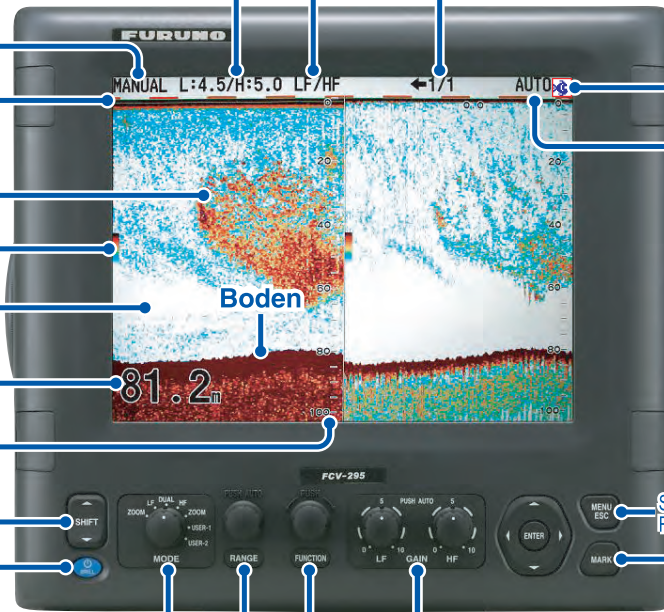
Fisch-Schwarm

Farbbalken

Hintergrund

Tiefe

Tiefenbereich



Siehe Rückseite.

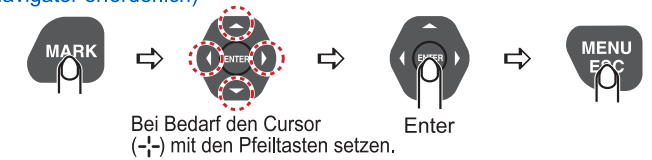
Siehe Rückseite.

**Alarmsymbol** (Zur Einstellung Alarm-Menü verwenden)

- : Boden
- : Fisch (Def. Bereich)
- : Fisch (Ges. Bereich)
- : Fisch (B/L)
- : Temperatur
- : Geschwindigkeit
- : Ankunftsalarm

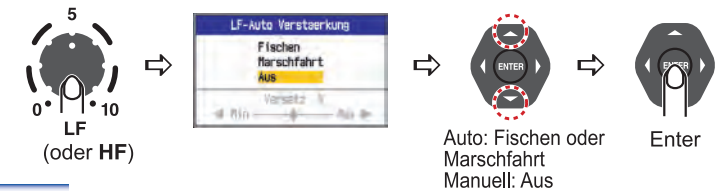
**Einstellung der Interferenzunterdrückung**  
(Zur Einstellung Echolot-Menü verwenden)

**Registrierung eines Wegpunkts**  
(Navigator erforderlich)

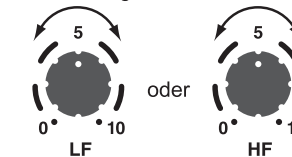


**Verstärkung einstellen**

**Auswahl der Methode zur Verstärkungseinstellung (Auto oder Manuell)**



**Manuell** Verstärkungskorrektur einstellen.

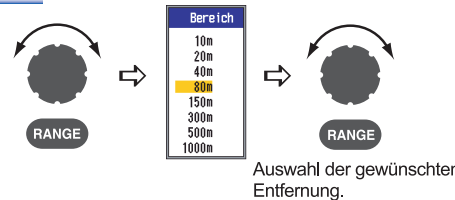


**Auswahl einer Entfernung**

**Auswahl der Methode zur Entfernungseinstellung (Auto oder Manuell)**

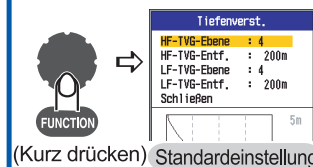


**Manuell**

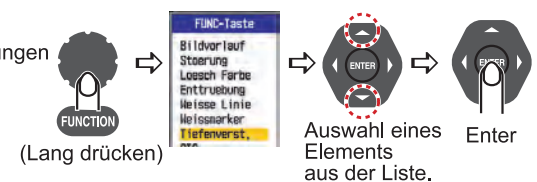


**Taste FUNKTION**

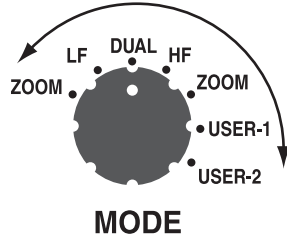
**Öffnen des Voreinstellungsfensters**



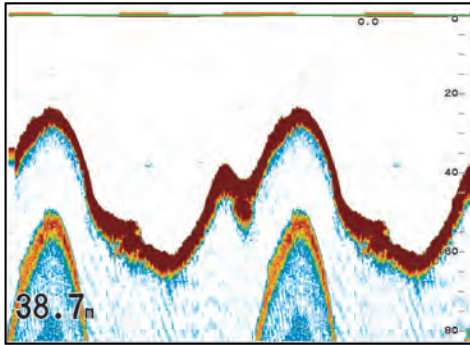
**Registrierung des Elements zur sofortigen Anzeige**



## Anzeigenbetriebsart auswählen

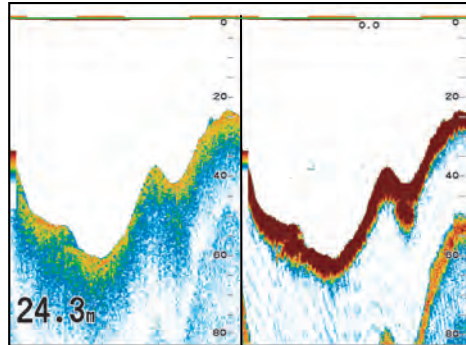


**LF** : Einfach-Display-Modus mit Niedrigfrequenz  
**HF** : Einfach-Display-Modus mit Hochfrequenz



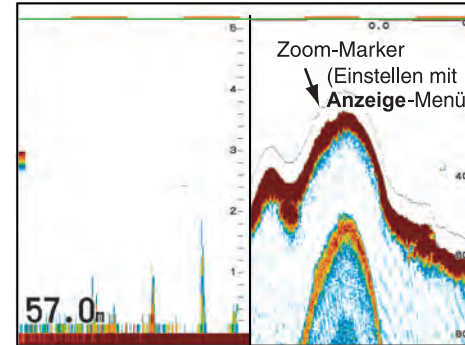
Das Einfachfrequenz-Display bietet das Niedrig- (oder Hoch-) Frequenzbild auf dem gesamten Bildschirm.

**DUAL**: Doppelfrequenz-Display-Modus



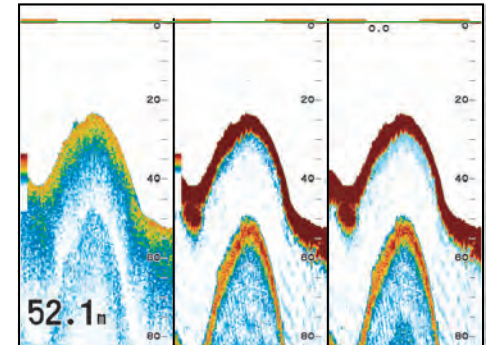
Das Doppelfrequenz-Display bietet das Niedrigfrequenzbild in der linken Bildschirmhälfte und das Hochfrequenzbild in der rechten Hälfte.

**ZOOM**: Zoom-Display-Modus (BL, BZ, MZ, BD)



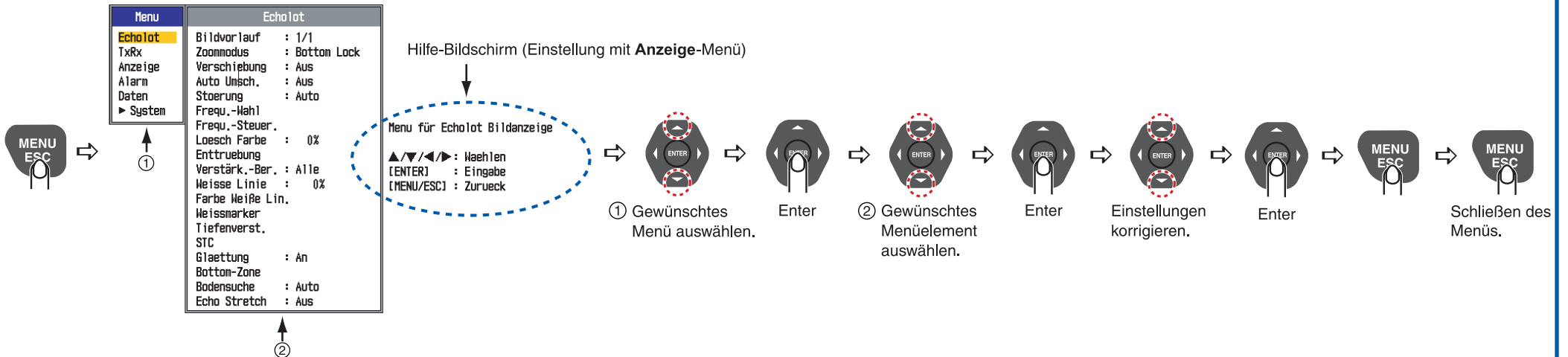
Im Zoom-Displaymodus sind fünf Modi verfügbar: Bottom Lock (BL; Standardeinstellung) Bottom Zoom (BZ), Marker-Zoom (MZ), Discrim1/2 (BD), Discrim1/3 (BD). (Einstellen mit **Echolot**-Menü.)

**USER-1**: User-1-Display-Modus  
**USER-2**: User-2-Display-Modus



Der Bildschirm kann vertikal in zwei, drei oder vier Bereiche geteilt werden. (Zur Einstellung des Untermenü **"Anwender"** verwenden.) In den Modi User-1/2 können Navigationsdaten angezeigt werden.

## Bedienmenü







Lo scopo della presente Guida è fornire le procedure operative di base per questa apparecchiatura. Per informazioni più dettagliate, fare riferimento al Manuale operativo.

**Modalità visualizzazione**

**Velocità avanzamento immagine (menu Ecosonda per impostare)**

**Impostazione guadagno**

(Sinistra: bassa frequenza)  
(Destra: alta frequenza)

Da 0.0 a 10 (Auto Guadagno: Off)  
AF (Auto Guadagno: Pesca)  
AC (Auto Guadagno: Crociera)

**Impostazione portata**

MANUAL (Auto portata/  
Auto spost.: Off)  
AUTO\_R (Auto portata: On)  
AUTO\_S (Auto spost.: On)

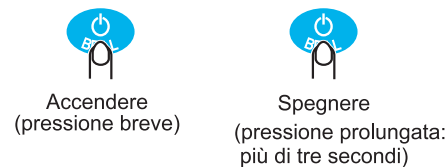
**Spostamento portata**

(Funzione non operativa con Auto portata o Auto spost. attivo)

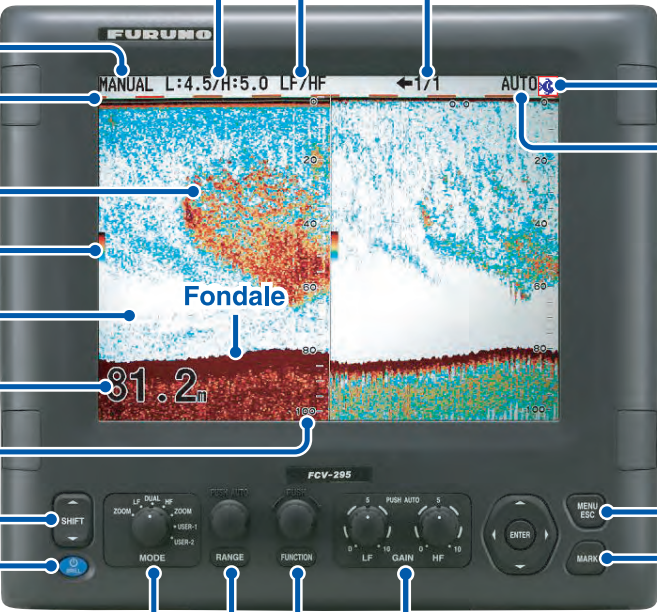
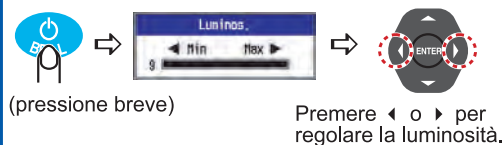


Premere ▲ o ▼ per scegliere la quantità di spostamento desiderata.

**Accensione e spegnimento**



**Regolazione luminosità**



Marker minuti

Banco pesci

Barra dei colori

Sfondo

Profondità

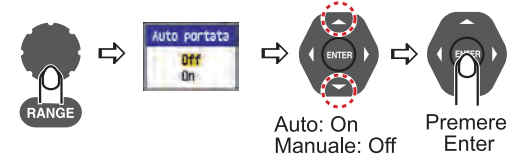
Scala portata

Vedere retro.

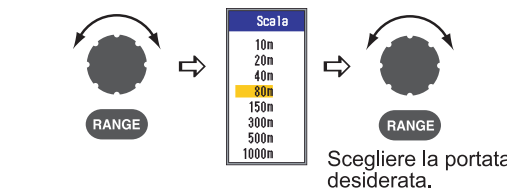
Vedere retro.

**Scelta di una portata**

Scelta metodo di impostazione portata (Auto o Manuale)



**Modalità Manuale**



**Icona Allarme (menu Allarme per impostare)**

- : Fondale
- : Allarme di temperatura
- : Pesce (Area defin.)
- : Allarme di velocità
- : Pesce (Tutta l'area)
- : Allarme di arrivo
- : Pesce (B/L)

**Riduzione interferenze (menu Ecosonda per impostare)**

**Registrazione di un waypoint**

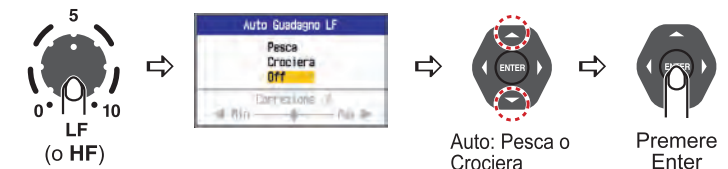
(Navigatore richiesto.)



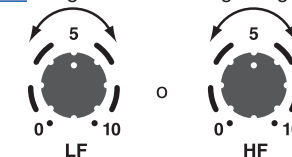
Utilizzare i tasti freccia per impostare il cursore (←→) dove si desidera. Premere Enter

**Regolazione guadagno**

Scelta metodo di impostazione guadagno (Auto o Manuale)

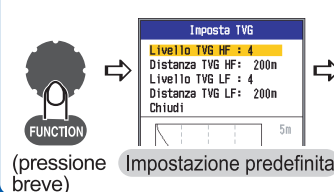


**Modalità Manuale** Regolare l'offset del guadagno.

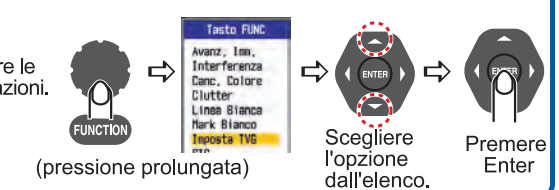


**Tasto funzione**

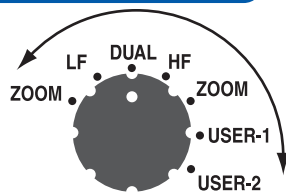
Apertura finestra di pre-impostazione



Registrazione opzione per visualizzazione immediata

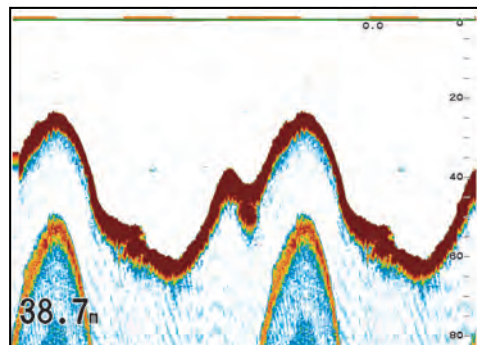


## Scelta di una modalità di visualizzazione



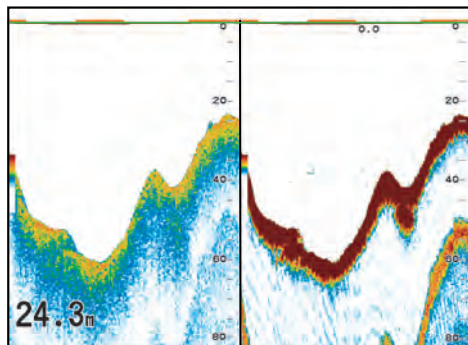
MODE

**LF** : Modalità visualizzazione singola a bassa frequenza  
**HF** : Modalità visualizzazione singola ad alta frequenza



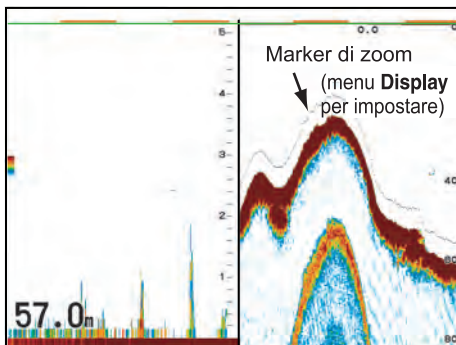
La visualizzazione singola fornisce l'immagine della bassa o alta frequenza a schermo intero.

**DUAL** : Modalità visualizzazione a doppia frequenza



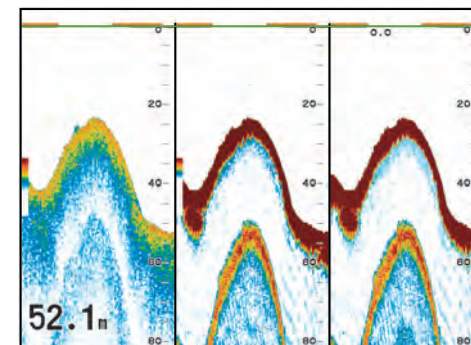
La visualizzazione doppia fornisce l'immagine della bassa e dell'alta frequenza rispettivamente nella metà metà sinistra e destra dello schermo.

**ZOOM** : Modalità visualizzazione zoom (BL, BZ, MZ, BD)



Sono disponibili cinque modalità nella visualizzazione zoom: Blocco fond (BL; impostazione predefinita), Zoom fond (BZ), Marker zoom (MZ), Discrim1/2 (BD), Discrim1/3 (BD) (menu **Ecosonda** per impostare)

**USER-1** : Modalità di visualizzazione User-1  
**USER-2** : Modalità di visualizzazione User-2



Lo schermo può essere diviso in verticale in due, tre o quattro sezioni (sottomenu **User** per impostare) I dati di navigazione possono essere visualizzati nelle modalità user-1/2.

## Menu operativo

Menu	Ecosonda
Ecosonda	Avanz. Imm. : 1/1
TxRx	Tipo di Zoom : Blocco fond
Display	Spost. libero : Off
Allarme	Auto spost. : Off
Dati	Interferenza : Auto
► Modif.	Scelta freq.
	Controllo freq
	Canc. Colore : 0%
	Clutter
	Area guadagno : Tutto
	Linea Bianca : 0%
	Col linea bianca
	Mark Bianco
	Imposta TVG
	STC
	Perfezionare : On
	Zona fondale
	Ricerca fondale: Auto
	Espansione eco : Off

Schermata di Guida (menu **Display** per impostare)

Menu per settaggio immagine eco

▲/▼/◀/▶: Sposta  
 [ENTER]: Imposta  
 [MENU/ESC]: Ritorna

- 1 Scegliere il menu desiderato. Premere Enter
- 2 Scegliere l'opzione di menu desiderata. Premere Enter

Regolare l'impostazione. Premere Enter

Chiedere il menu. Premere MENU ESC



Modo de tela Velocidade de avanço de imagens (Use menu **Sonda** para definir.)

**Definição de ganho**

(Esquerda: Baixa frequência)  
(Direita: Alta frequência)

- 0,0 a 10 (Ganho Auto.: Deslig)
- AF (Ganho Auto.: Pescaria)
- AC (Ganho Auto.: Cruzeiro)

**Ícone de alarme** (Use menu **Alarme** para definir.)

- : Alarme de fundo
- : Alarme de temperatura
- : Alarme de peixe (Área defin.)
- : Alarme de velocidade
- : Alarme de peixe (Toda a área)
- : Alarme de chegada
- : Alarme de peixe (F/T)

**Configuração da escala**

- MANUAL (Auto escala/Auto desloc.: Deslig)
- AUTO\_R (Auto escala.: Ligado)
- AUTO\_S (Auto desloc.: Ligado)

Marcador de minutos

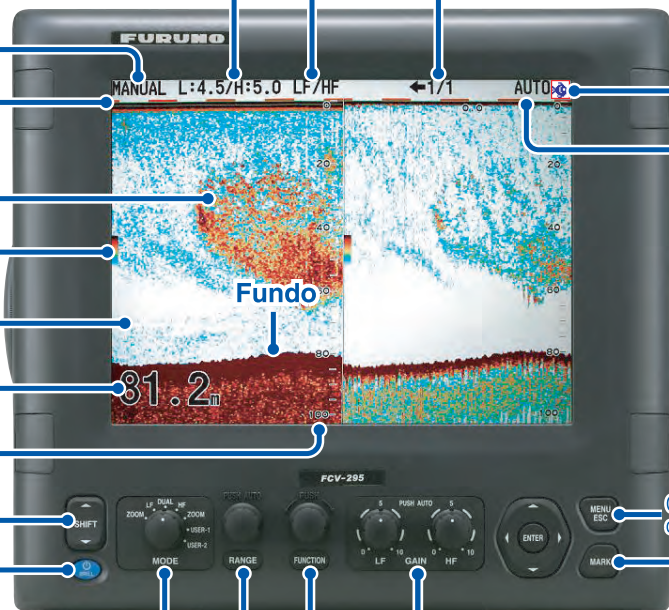
Cardume

Barra de cores

Fundo de tela

Prof.

Escala



Config. do rejeitor de interferência (Use menu **Sonda** para definir.)

**Registro de um waypoint**

(Navegador necessário.)



Use teclas de seta para colocar o cursor (←→) aonde desejado. Enter

**Mudança de escala**

(Essa função é inoperante com Auto escala. ou Auto desloc. ativo.)



Pressione ▲ ou ▼ para selecionar valor da escala desejada.

**Ajuste de ganho**

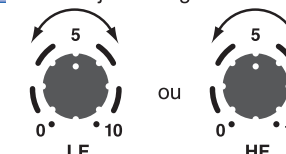
Escolhendo configuração de ganho (Auto ou Manual)



Auto: Pescaria ou Cruzeiro  
Manual: Deslig

Modo Manual

Ajuste do ganho.



**Ligar/Desligar**



Ligar (Pression. rápido)

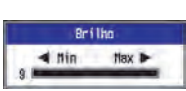


Desligar (pression. longo: mais de três segundos)

**Ajuste de brilho**



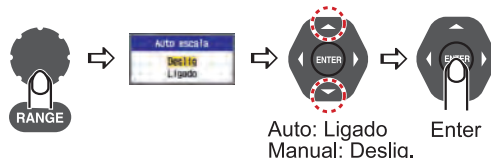
(Pression. rápido)



Pressione ◀ ou ▶ para ajustar brilho.

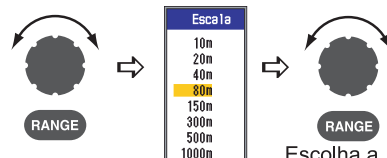
**Seleção da escala**

Configuração do método da Escala (Auto ou Manual)



Auto: Ligado  
Manual: Deslig.

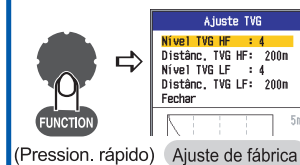
Modo Manual



Escolha a escala desejada.

**Tecla FUNÇÃO**

Janela de Pré-definições.



(Pression. rápido)

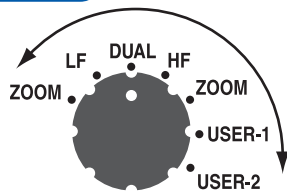
Registrando um item para exibição imediata



(Pression. longo)

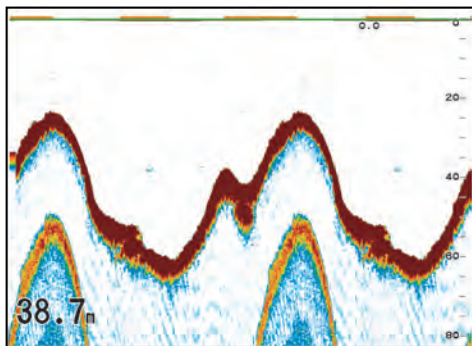
Escolha item da lista. Enter

## Seleção de um modo de tela



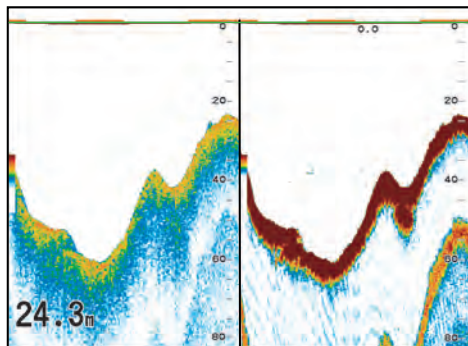
### MODE

**LF:** Tela única, frequência baixa  
**HF:** Tela única, frequência alta



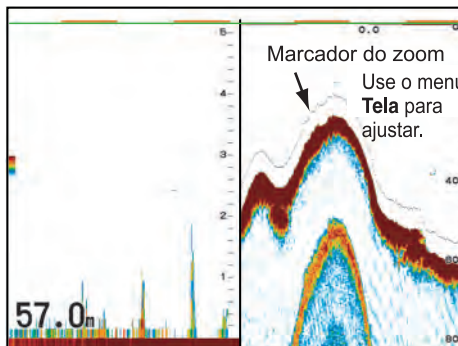
A tela de frequência única fornece a imagem de frequência baixa (ou alta) na tela cheia.

**DUAL:** Tela dupla mostrando as duas frequências.



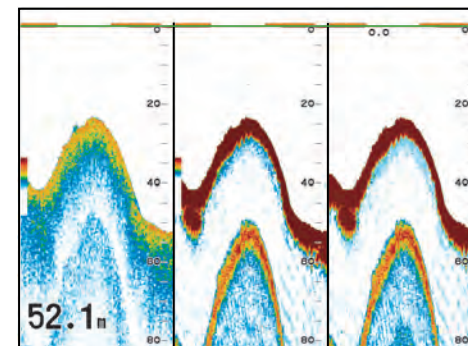
A tela de frequência dupla fornece a imagem de frequência baixa na metade esquerda da tela e imagem de frequência alta na metade direita.

**ZOOM:** Modo exib. de zoom (BL, BZ, MZ, BD)



Há 5 modos disponíveis de exibição de zoom: Fundo trav. (BL, config. padrão), Zoom Fundo (BZ), Zoom marc. (MZ), Discrim(inação) 1/2 (BD), Discrim(inação) 1/3 (BD), (Use menu **Sonda** para definir.)

**USER-1:** Modo exib. usuário 1  
**USER-2:** Modo exib. usuário 2



A tela pode ser dividida verticalmente em 2, 3 ou 4 seções (Use submenu **Pessoal** no Menu para definir.) Dados de nav. podem ser exibidos nos modos de usuário 1/2.

## Operando pelo menu





# FCV-295 Brugervejledning

Formålet med denne vejledning er at beskrive den grundlæggende betjening af dette udstyr. Se brugermanualen for at få mere detaljerede oplysninger.

## Forstærkningsindstilling rettes til Gain indstilling

(Venstre: Lav frekvens)  
(Højre: Høj frekvens)

0,0 til 10 (Gain Auto: OFF)  
AF (Gain Auto: Fiskeri)  
AC (Gain Auto: Cruising)

## Områdeindstilling

MANUAL (Auto område/Auto forskyd: OFF)  
AUTO\_R (Auto område: På)  
AUTO\_S (Auto forskyd: På)

## Områdeforskydning

(Denne funktion er deaktiveret, når Auto område eller Auto forskyd er aktiv.)



Tryk på ▲ eller ▼ for at vælge den ønskede forskydning.

## Tænd og sluk



Tænd (kort tryk)

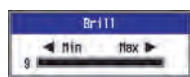


Sluk (langvarigt tryk: mere end tre sekunder)

## Justering af lysstyrke



(Hurtigt tryk)



Tryk på ◀ eller ▶ for at justere lysstyrke.

## Visningstilstand

## Billedfremføringshastighed (brug menuen Ekkolod til indstilling).

Minutmarkør

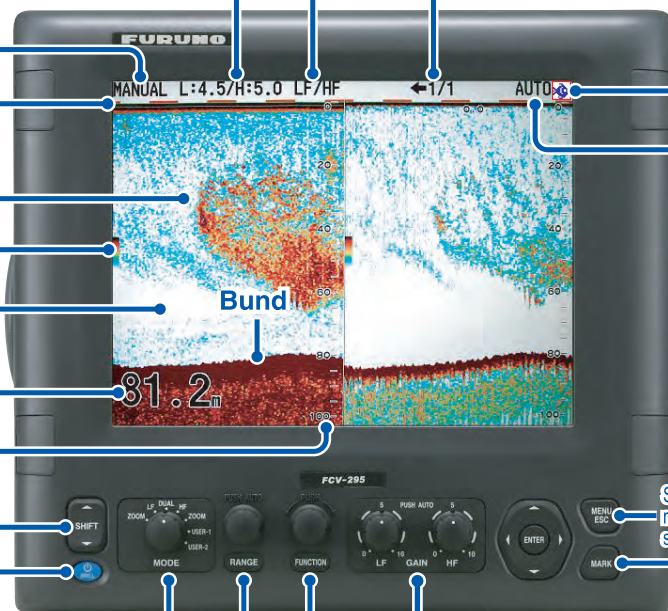
Fiskestime

Farveskala

Baggrund

Dybde

Områdeskala



Se modsatte side.

Se modsatte side.

## Alarmikon (Brug menuen Alarm til indstilling).

- : Bund
- : Temperatur
- : Fisk (Def. område)
- : Hastighed
- : Fisk (Alle omr.)
- : Ankomstalarm
- : Fisk (B/L)

## Interferensafvisningsindstilling (brug menuen Ekkolod til indstilling).

### Registrering af et waypoint

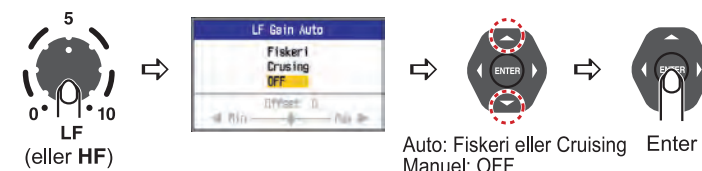
(Kræver Navigator.)



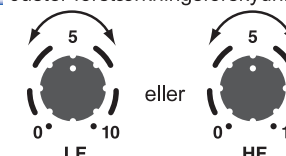
Brug piletasterne til at angive den ønskede placering af markøren (←,→). Enter

### Justering af forstærkning

Valg af metode til forstærkningsindstilling (Auto eller Manuel)

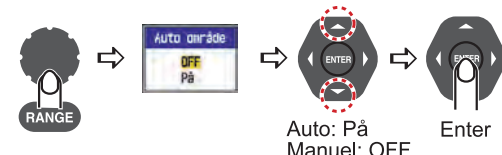


Manuel mode Juster forstærkningsforskydning.

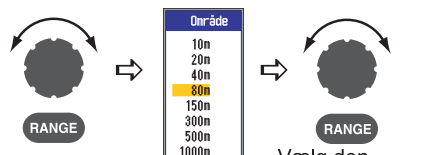


## Valg af afstand

Valg af metode til områdeindstilling (Auto eller Manuel)



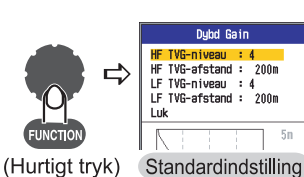
Manuel mode



Vælg den ønskede afstand.

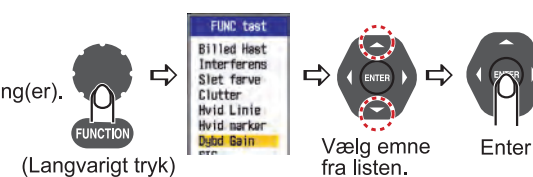
## Tasten FUNKTION

Åbning af vinduet til forudindstilling



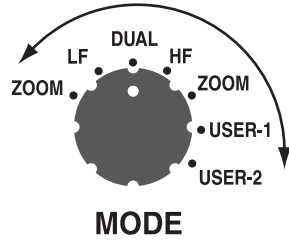
Juster indstilling(er).

Registrering af emnet til hurtig visning

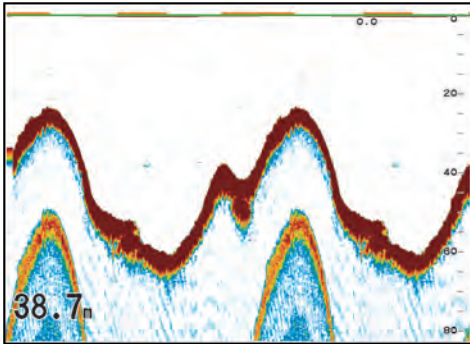


Vælg emne fra listen. Enter

## Valg af displaymode

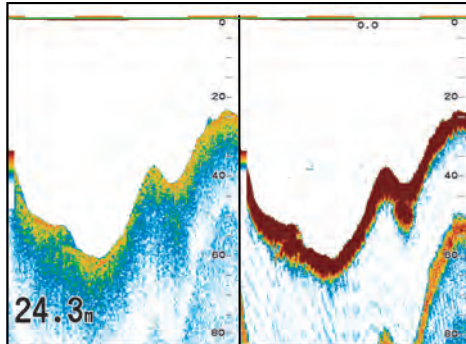


**LF:** Lav frekvens, enkelvisningsmode  
**HF:** Høj frekvens, enkelvisningsmode



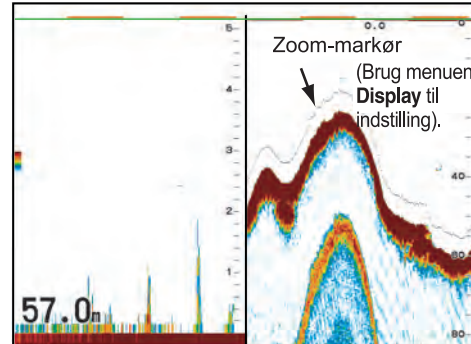
enkeltfrekvensvisningen sørger for lav- (eller høj)-frekvensbilledet på hele skærmen.

**DUAL:** Dobbeltfrekvensvisningsmode



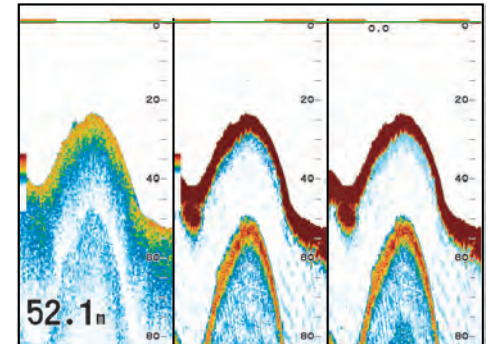
Dobbeltfrekvensvisningen sørger for lav-frekvensbilledet på venstre halvdel af skærmen, og højfrekvensbilledet på højre halvdel.

**ZOOM:** Zoomvisningsmode (BL, BZ, MZ, BD)



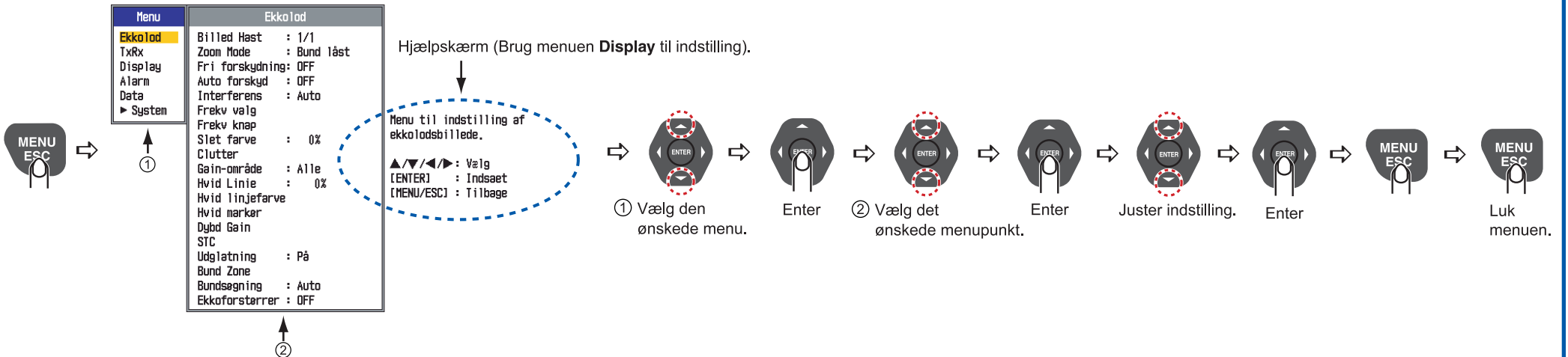
Der er fem tilgængelige modes i zoomvisningsmode: Bund låst (BL, standardindstilling), Bund Zoom (BZ), Zoom Markør (MZ), Diskrim(ination)1/2 (BD) og Diskrim(ination)1/3 (BD). (Brug menuen **Ekkolod** til indstilling).

**USER-1:** Bruger-1, visningsmode  
**USER-2:** Bruger-2, visningsmode



Skærmen kan deles lodret i to, tre eller fire dele. (Brug undermenuen **Bruger** på menuen til indstilling). Navigationsdata kan vises i bruger-1/2-modes.

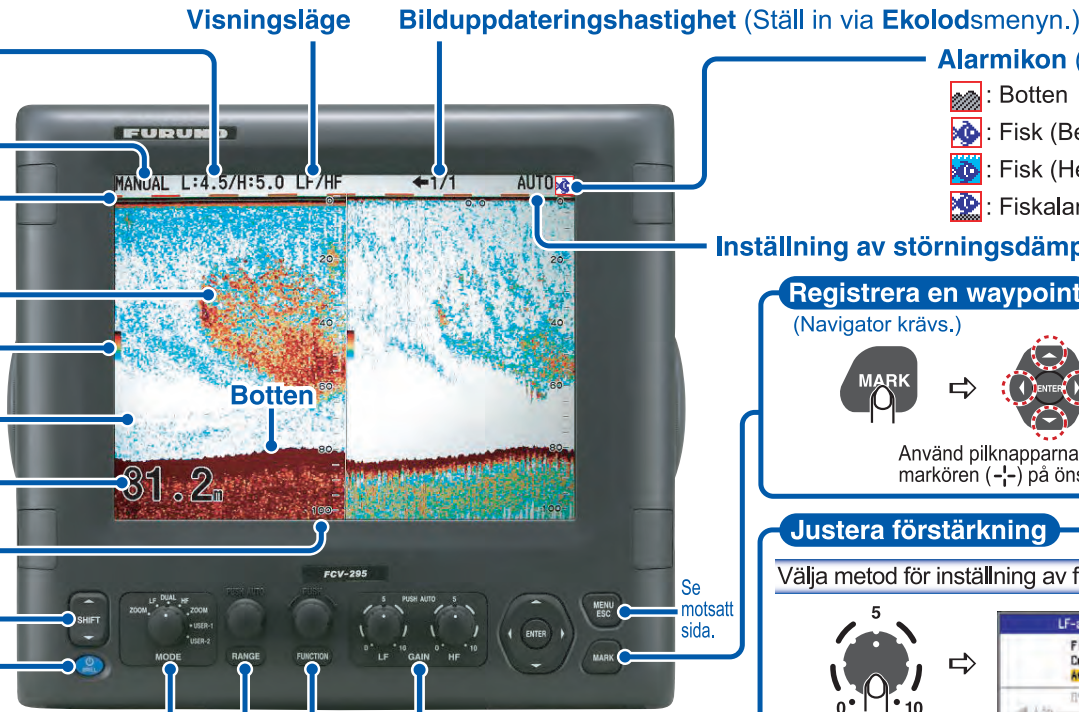
## Betjeningsmenu





# FCV-295 Bruksanvisning

Den här bruksanvisningen beskriver hur man använder utrustningens basfunktioner. Mer detaljerad information finns i användarhandboken.



### Förstärkningsinställning

(Vänster: Låg frekvens)  
(Höger: Hög frekvens)  
0,0 till 10(Auto Gain: Av)  
AF (Auto Gain: Fiske)  
AC (Auto Gain: Cruising)

### Inställningsområde

MANUAL (Auto avstånd/Auto förf.: Av)  
AUTO\_R (Auto avstånd: På)  
AUTO\_S (Auto förf.: På)

Minutmarkör

Fiskstim

Färgstapel

Bakgrund

Djup

Avståndsskala

Visningsläge

Bilduppdateringshastighet (Ställ in via Ekolodsmenyn.)

### Alarmikon (Ställ in via Alarm-menyn)

- : Botten
- : Fisk (Bestämt omr.)
- : Fisk (Hela området)
- : Fiskalarm (B/L)
- : Temperatur
- : Hastighet
- : Ankomstalarm

### Inställning av störningsdämpare (Ställ in via Ekolodsmenyn.)

#### Registrera en waypoint

(Navigator krävs.)



Använd pilknapparna för att placera markören (↔) på önskad position. Enter

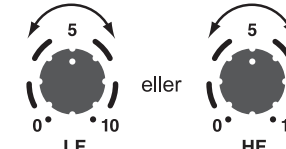
#### Justera förstärkning

Välj metod för inställning av förstärkning (Auto eller Manuell)



#### Manuellt läge

Justera gainförskjutning



### Flytta djupområde

(Den här funktionen fungerar inte när Auto avstånd eller Auto förf. är aktiverade.)



Tryck på ▲ eller ▼ för att välja den förskjutning som önskas.

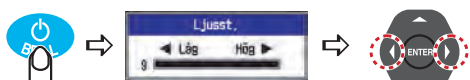
### Slå på/av



Slå på strömmen (kort tryckning)

Slå av strömmen (lång tryckning: mer än 3 sekunder)

### Justera ljusstyrkan

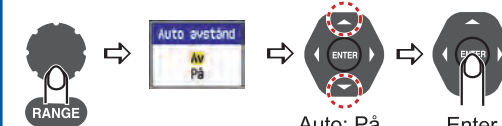


(Kort tryckning)

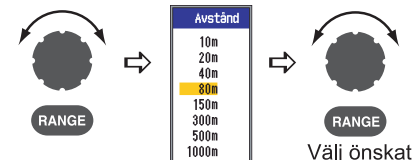
Tryck på ◀ eller ▶ för att justera ljusstyrkan.

### Välja ett område

Välj metod för inställningsområde (Auto eller Manuell)

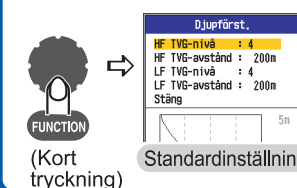


#### Manuellt läge



### FUNKTIONS-knapp

Öppna fönstret för förinställningar



Justera inställningar.

Välj post för omedelbar visning

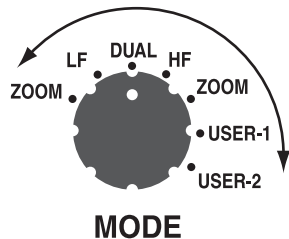


(Lång tryckning)

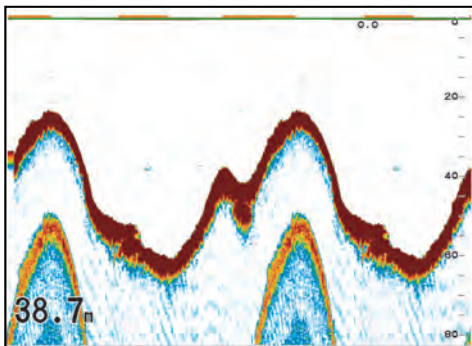
Välj post från listan.

Enter

## Välja displayläge

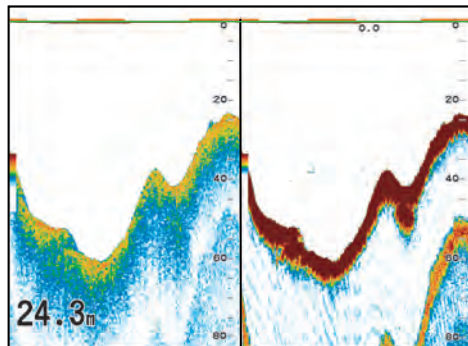


**LF:** Visning av lågt enkelfrekvensläge  
**HF:** Visning av högt enkelfrekvensläge



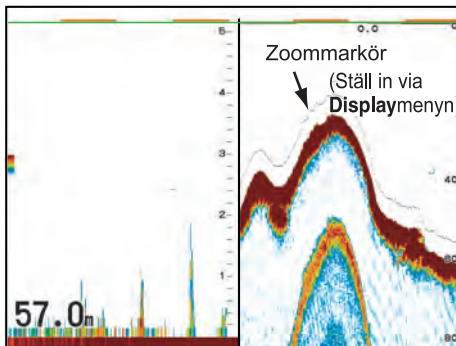
På enkelfrekvensdisplayen visas bilden för låg (eller hög) frekvens som helskärm.

**DUAL:** Visning av dubbelfrekvensläge



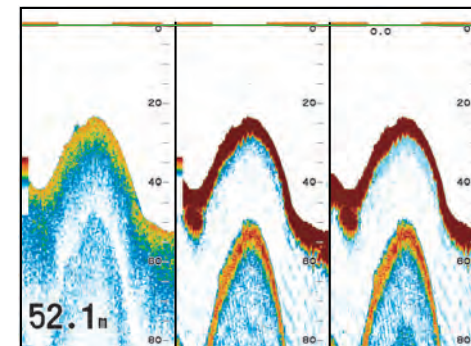
På dubbelfrekvensdisplayen visas bilden för låg frekvens på den vänstra halvan av skärmen och bilden för hög frekvens på den högra halvan.

**ZOOM:** Zoomdisplayläge (BL, BZ, MZ, BD)



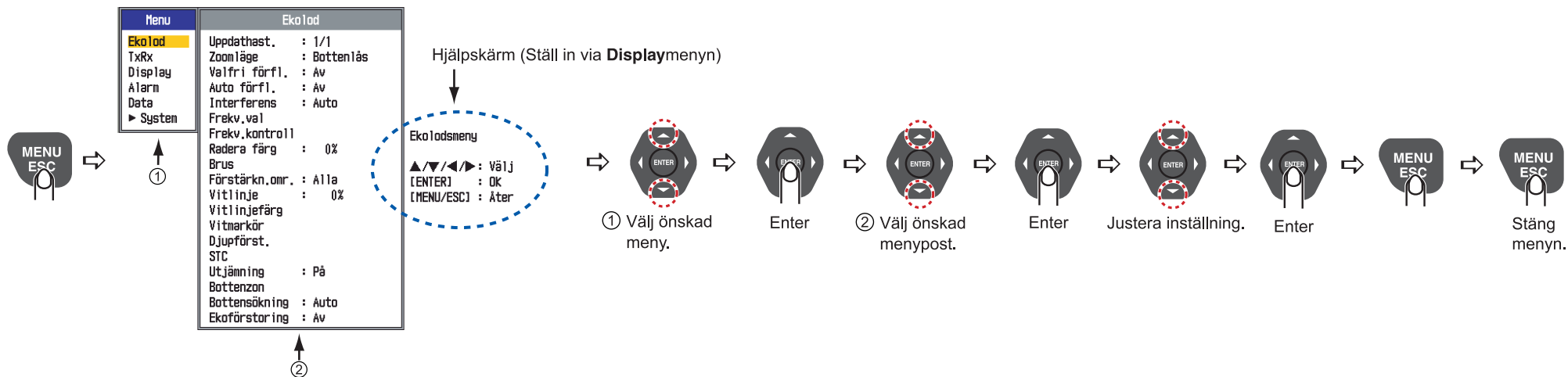
Det finns fem tillgängliga lägen i zoomdisplayläget: Bottenlås (BL, standardinställning), Bottenzoom (BZ), Markörzoom (MZ), Ursk.(iljning) 1/2 (BD), Ursk.(iljning) 1/3 (BD) (Ställ in via **Ekolodsmenyn**)

**USER-1:** Visningsläge för Egen-1  
**USER-2:** Visningsläge för Egen-2



Skärmen kan delas vertikalt i två, tre eller fyra sektioner. (Ställ in via **Egenmenyn** för användarinställningar i Meny.) Nav.data kan visas i lägena Egen-1/Egen-2.

## Användarmeny







# FCV-295 Brukerveiledning

Målet med denne brukerveiledningen er å gi en kort innføring i grunnleggende bruk av dette utstyret. Du finner mer informasjon i brukerhåndboken.

## Forsterkningsinnstilling

(Venstre: Lav frekvens)  
(Høyre: Høy frekvens)

0.0 til 10 (Gain Auto: Av)  
AF (Gain Auto: Fisking)  
AC (Gain Auto: Cruising)

## Områdeinnstilling

MANUAL (Auto Område/Auto Flytt: Av)  
AUTO\_R (Auto Område: På)  
AUTO\_S (Auto Flytt: På)

## Flytte område

(Denne funksjonen er deaktivert når Auto Område eller Auto Flytt er aktiv.)



Trykk på ▲ eller ▼ for å velge ønsket flyttestrøm.

## Slå utstyret på/av



Slå på (kort trykk)



Slå av (langt trykk: over tre sekunder)

## Justere lysstyrke



(Kort trykk)



Trykk på ◀ eller ▶ for å justere lysstyrke.

## Visningsmodus

## Bildehastighet (angi med menyen Ekkolodd).

Minuttmarkør

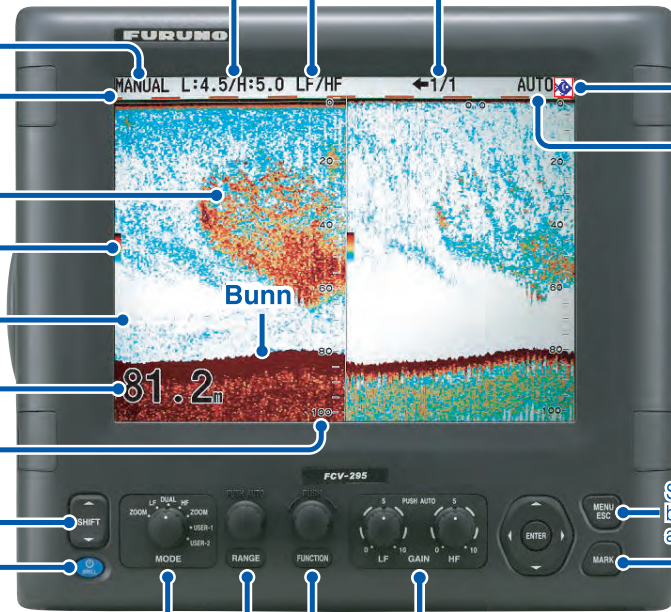
Fiskestim

Fargelinje

Bakgrunn

Dybde

Områdeskala



Se baksiden av arket.

Se baksiden av arket.

## Alarmikon (angi med menyen Alarm).

- : Bunn
- : Fisk (Def. område)
- : Fisk (Helt område)
- : Fisk (B/L)
- : Temperatur
- : Hastighet
- : Ankomstalarm

## Innstilling for avvising av interferens (angi med menyen Ekkolodd).

### Registrering av waypoint

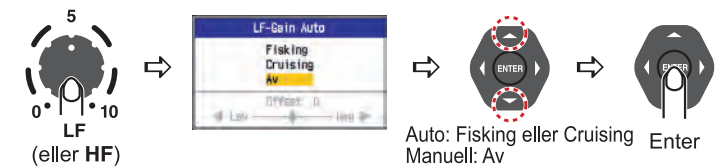
(Krever navigator.)



Bruk piltastene til å plassere markøren (↔) på ønsket posisjon.

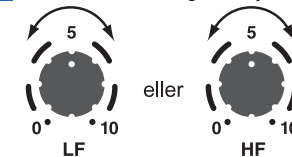
### Justere forsterkning

Velg metode for forsterkningsinnstilling (auto eller manuell)



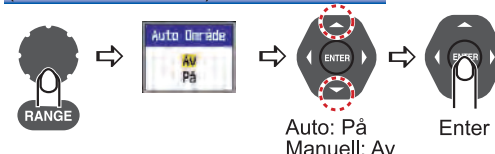
Auto: Fisking eller Cruising  
Manuell: Av

Manuell modus Juster forsterkningsforskyvning.



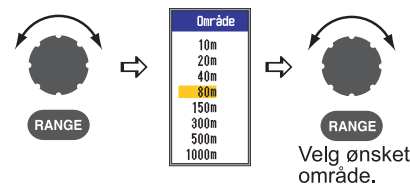
## Velge område

Velg metode for områdeinnstilling (auto eller manuell)



Auto: På  
Manuell: Av

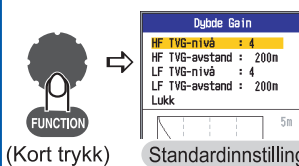
Manuell modus



Velg ønsket område.

## FUNCTION-tast

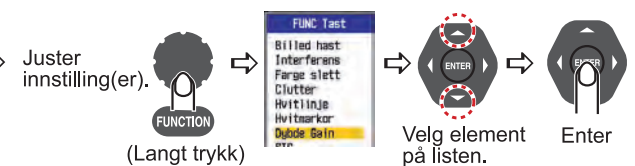
Åpne forhåndsinnstillingsvinduet



(Kort trykk)

Standardinnstilling

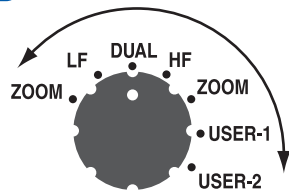
Registrere element for øyeblikkelig visning



(Langt trykk)

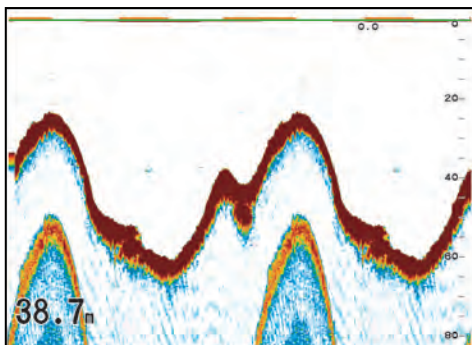
Velg element på listen. Enter

## Velge visningsmodus



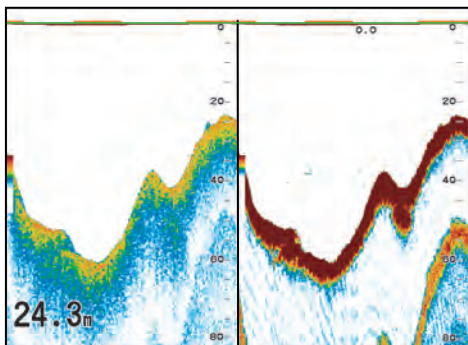
### MODE

**LF:** Enkeltfrekvensvisning, lav frekvens  
**HF:** Enkeltfrekvensvisning, høy frekvens



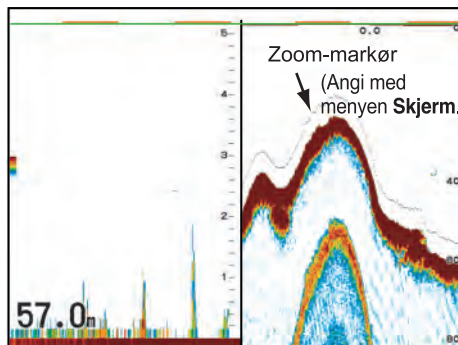
Enkeltfrekvensvisning viser frekvensbildet med lav (eller høy) frekvens på hele skjermen.

**DUAL:** Dobbeltfrekvensvisning



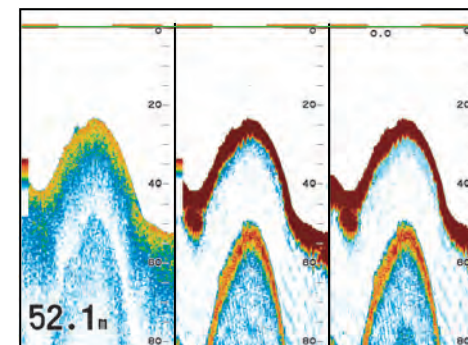
Dobbeltfrekvensvisning viser frekvensbildet med lav frekvens på venstre halvdel av skjermen og med høy frekvens på høyre halvdel av skjermen.

**ZOOM:** Zoomvisning (BL, BZ, MZ, BD)



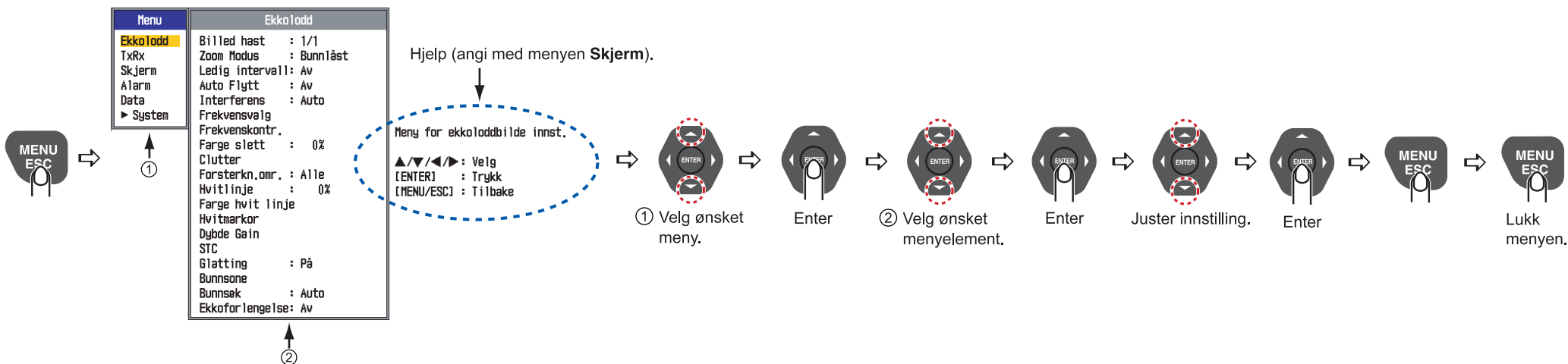
Det finnes fem tilgjengelige moduser for zoomvisning: Bunnlåst (BL; standardinnstilling), Bunn Zoom (BZ), Markør zoom (MZ), Diskrim1/2 (BD), Diskrim1/3 (BD) (angi med menyen **Ekkolodd**).

**USER-1:** Visningen User-1  
**USER-2:** Visningen User-2



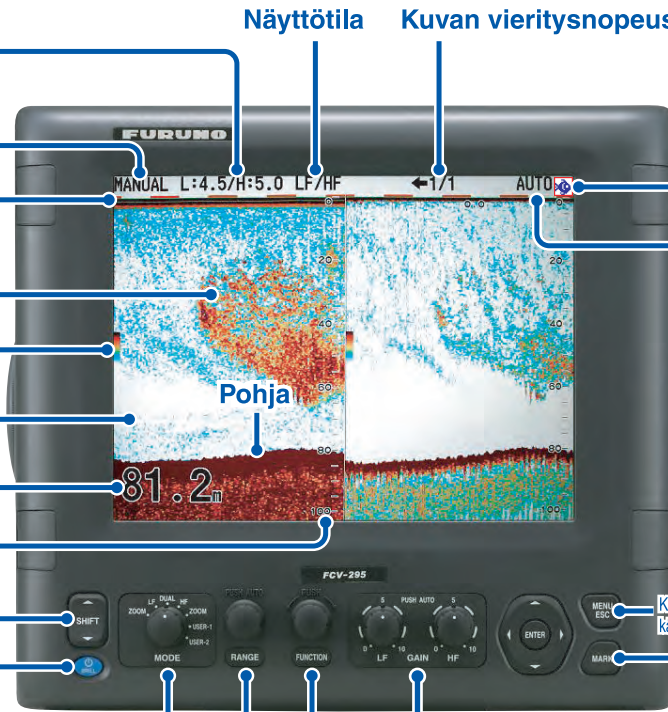
Skjermen kan deles vertikalt i to, tre eller fire seksjoner (angi med undermenyen **Bruker**). Navigeringsdata kan vises i modusene User-1 eller 2.

## Menybetjening





Tämän oppaan tarkoitus on kuvata laitteen peruskäyttö. Katso tarkemmat tiedot varsinaisista käyttöohjeista.



### Vahvistuksen asetus

( Vasemmalla: matala taajuus )  
( Oikealla: korkea taajuus )

0,0 - 10 (Autom. Herkkyyden säätö: Pois)  
AF (Autom. Herkkyyden säätö: Kalastus)  
AC (Autom. Herkkyyden säätö: Pohjan Seuranta)

### Mitta-alueen asetus

MANUAL (Auto Mitta-alue/Auto siirto: Pois)  
AUTO\_R (Auto Mitta-alue: Päällä)  
AUTO\_S (Auto siirto: Päällä)

Minuutti-  
merkki

Kala-  
parvi

Väripalkki

Tausta

Syvyys

Mitta-  
alue

Näyttötila

Kuvan vieritysnopeus (Aseta Kaiku-valikosta.)

### Hälytyskuvake (Aseta Hälytys-valikosta.)

- : Pohjahälytys
- : Lämpötilahälytys
- : Kalahälytys (rajattu alue)
- : Nopeushälytys
- : Kalahälytys (koko alue)
- : Saapumishälytys
- : Kalahälytys (pohjalukitus)

### Häiriönpoistajan asetus (Aseta Kaiku-valikosta.)

### Reittipisteen rekisteröiminen

(Vaatii navigointilaitteen.)



Aseta osoitin (-/-) haluttuun paikkaan nuolinäppäimillä.

Paina



### Mitta-alueen siirto

(Toiminto ei ole käytettävissä, jos Auto Mitta-alue tai Auto siirto on käytössä.)



Valitse siirron määrä painamalla ▲ tai ▼.

### Virta päälle/pois



Virta päälle  
(lyhyt painallus)



Virta pois  
(pitkä painallus: yli kolmen sekunnin ajan)

### Kirkkauden säätäminen



(Lyhyt painallus)



Säädä kirkkautta painamalla ◀ tai ▶.

### Mitta-alueen valinta

Alueen valintatavan valinta (autom. tai manuaalinen)



Auto: Päällä  
Manual: Pois



Manuaalinen tila



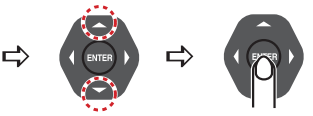
Valitse haluttu mitta-alue.

### Vahvistuksen (gain) säätäminen

Vahvistuksen valintatavan valinta (autom. tai manuaalinen)



(tai HF)

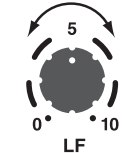


Auto: Kalastus tai Pohjan Seuranta  
Manual: Pois

Paina

Manuaalinen tila

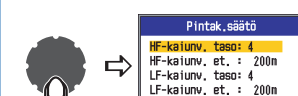
Vahvistustason kompensointi.



tai

### Toiminto-näppäin (FUNCTION)

Esiasetusikkunan avaaminen



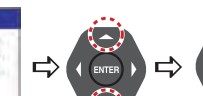
(Lyhyt painallus) Oletusasetukset

Vaihda asetuksia.

Kohteen rekisteröiminen pikanäyttölle



(Pitkä painallus)

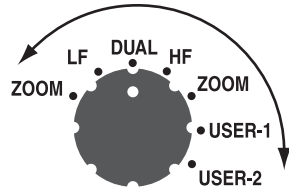


Valitse kohde luettelosta.



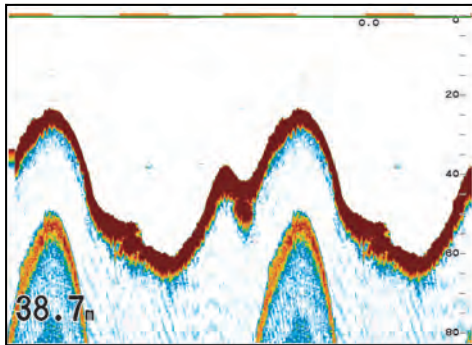
Paina

## Näyttötilan valinta



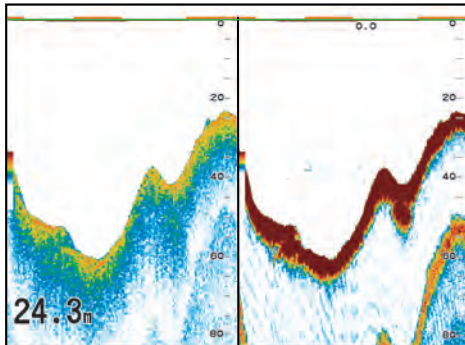
### MODE

**LF:** Yhden taajuuden näyttötila, matala taajuus  
**HF:** Yhden taajuuden näyttötila, korkea taajuus



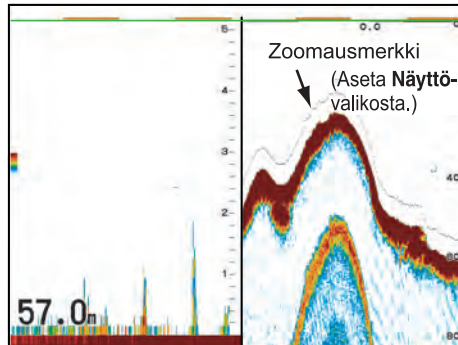
Yhden taajuuden näyttö näyttää matalan (tai korkean) taajuuskuvan koko ruudulla.

**DUAL:** Kahden taajuuden näyttötila



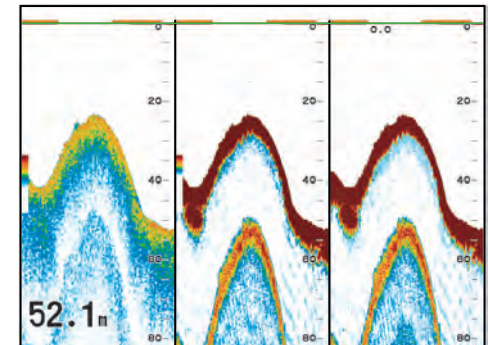
Kahden taajuuden näyttö näyttää matalan taajuuskuvan ruudun vasemmalla puolella ja korkean taajuuskuvan ruudun oikealla puolella.

**ZOOM:** Zoomausnäyttötila (BL, BZ, MZ, BD)



Zoomausnäyttötilassa on viisi eri tilaa: pohjalukitus (BL, oletusarvo), pohja-zoom (BZ), alue-zoom (MZ), tutkim(usnäyttö)1/2 (BD) ja tutkim(usnäyttö)1/3 (BD). (Aseta tila **Kaiku**-valikosta.)

**USER-1:** Ykköskäyttäjän näyttötila  
**USER-2:** Kakkoskäyttäjän näyttötila



Ruudun voi jakaa pystysuunnassa kahteen, kolmeen tai neljään osaan. (Aseta jako **Käyttaja**-alivalikosta.) Navigointitiedot voidaan näyttää ykkös- ja kakkoskäyttäjän tilassa.

## Käyttövalikko

Valikko	Kaiku
<b>Kaiku</b>	Kuvan Nopeus : 1/1
Läh/vas	Zoom-Näyttö : Pohjalukit.
Näyttö	Vapaa siirto : Pois
Häilytys	Auto siirto : Pois
Data	Häiriöpoisto : Autom.
► Järj.	Taa. valinta
	Taa. säätö
	Värin poisto : 0%
	Häiriösuod.
	Vahvistusalue : Kaikki
	Valk. alue : 0%
	Valkoinen alue
	Valk.valinta
	Pintak.säätö
	Kohinanraj.
	Vaimennus : Päällä
	Pohja-alue
	Pohjaetsintä : Autom.
	Kaiun laajennus: Pois

Ohjeruutu (Aseta **Näyttö**-valikosta.)

Kaikkukuvan asetukset

▲/▼/◀/▶ : Valitse  
 [ENTER] : Hyväksy  
 [MENU/ESC] : Takaisin

① Valitse haluttu valikko.

Paina

② Valitse haluttu valikkovaihtoehto.

Paina

Vaihda asetuksia.

Paina

Sulje valikko



# FCV-295 Οδηγίες Χρήστη

Σκοπός αυτού του οδηγού είναι να προσφέρει την βασική γνώση για τη λειτουργία αυτού του εξοπλισμού. Για περισσότερες λεπτομέρειες, ανατρέξτε στις Οδηγίες Χρήστη.

## Ρύθμιση Ευαισθησίας AF/HF

(Αριστερά: Χαμηλή συχνότη.)  
(Δεξιά: Υψηλή συχνότη.)

0,0 έως 10 (Αυτόμ ρύθμιση ευαισθησίας: Off)  
AF (Αυτόμ ρύθμιση ευαισθησίας: Ψάρεμα)  
AC (Αυτόμ ρύθμιση ευαισθησίας: Ταξίδι)

## Ένδειξη Λειτουργίας Χειροκίνητη

MANUAL (Αυτόματη προσαρμογή βάθους/Αυτόμ Μετατόπιση: Off)  
AUTO\_R (Αυτόματη προσαρμογή βάθους: On)  
AUTO\_S (Αυτόμ Μετατόπιση: On)

## Ρύθμιση της Κλίμακας Βυθού Χωρίς το 0

(Δεν μπορείτε να χρησιμοποιήσετε αυτή τη λειτουργία όταν η Αυτόμ προσαρμογή βάθους ή η Αυτόμ Μετατόπιση είναι ενεργή.)



Πατήστε το  $\uparrow$  ή το  $\downarrow$  για να επιλέξετε την επιθυμητή ποσότητα ή μετατόπιση.

## Ανάβουμε / Σβήνουμε το Βυθόμετρο



Ενεργοποιήστε (σύντ πάτημα)



Απενεργοποίηση (Πιέστε για τουλάχιστον τρία δευτερόλεπτα)

## Ρύθμιση φωτεινότητας



(Σύντομο πάτημα)



Πατήστε το  $\leftarrow$  ή το  $\rightarrow$  για να ρυθμίσετε την φωτεινότητα.

## Παρουσίαση Εικόνας LF/HF

## Προχωρημένη ταχ. εικ (Χρήση του μενού Βυθ/τρο για ρύθμισή της.)

Χρονόμετρο Λεπτού

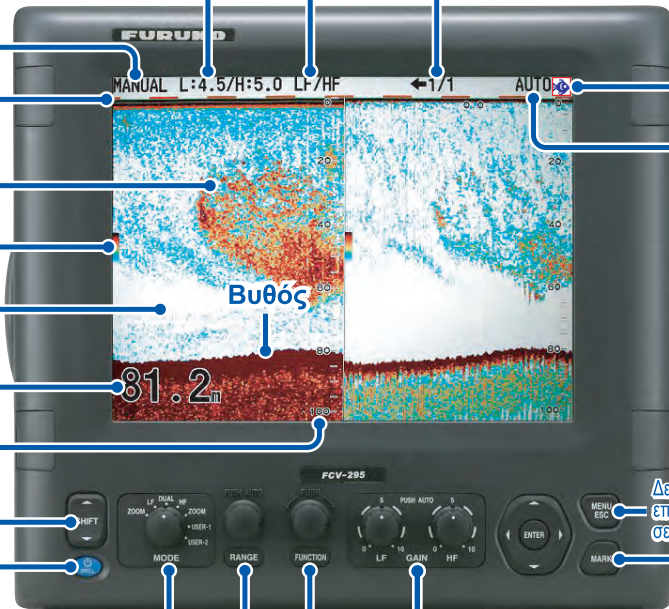
Κοπάδι Ψαριών

Μπάρα Χρωμάτων

Επιλεγμένος Χρωματισμός Οθόνης

Ένδειξη Βάθους

Κλίμακα Βάθους



Δείτε στην επόμενη σελίδα.

Δείτε στην επόμενη σελίδα.

## ΕΙΚΟΝΙΔΙΟ ΕΠΙΛΕΓΜΕΝΟΥ ΣΥΝΑΓΕΡΜΟΥ

(Χρήση του μενού Συν/ρμός για ρύθμιση.)

- : Βυθός
- : Θερμοκρασία
- : Ψάρι (Καθορισ Περιοχή)
- : Ταχύτητα
- : Ψάρι (Κάθε Περιοχή)
- : Συναν Αφίξης
- : Ψάρι (Κ/Β)

Αντιπαρασπτική Ένδειξη. Τρόπος Απόρριψης Παρασπτήτων. (Χρήση του μενού Βυθ/τρο για ρύθμιση.)

## Καταχώρηση Σημείου Προορισμού (WPT)

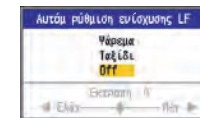
(Πλοηγότης Απαραίτητος GPS)



Χρήση των βελών για ρύθμιση Εισαγωγή Πιέζοντας του δείκτη ( $\rightarrow$ ) όταν θέλετε.

## Ρύθμιση ευαισθ

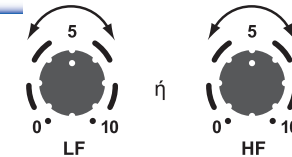
Επιλογή Μεθόδου ρύθμ. Ευαισθησίας (Αυτόματο ή Χειροκίνητο) ΣΥΝΤΟΜΟ



Αυτόματη: Ψάρεμα ή Ταξίδι Χειροκίνητη: OFF Πιέστε Πάνω ή Κάτω Εισαγωγή Πιέζοντας

## ΤΡΟΠΟΣ ΡΥΘΜΙΣΗΣ ΒΑΘΟΥΣ

Ρύθμιση της Ευαισθησίας LF / HF



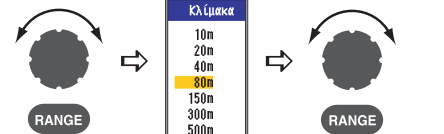
## ΡΥΘΜΙΣΗ ΚΛΙΜΑΚΑΣ ΒΑΘΟΥΣ

Επιλογή μεθόδου προσαρμ βάθους (Αυτόμ ή Χειροκ)



Αυτόματη: On Χειροκίνητη: Off Εισαγωγή Πιέζοντας

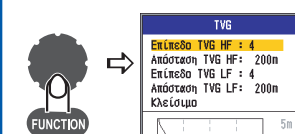
Για Χειροκίνητη Λειτουργία ΠΙΕΣΤΕ



Επιλογή επιθυμητής προσαρμ βάθους.

## Πλήκτρο ΛΕΙΤΟΥΡΓΙΑΣ

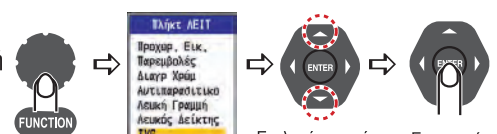
Άνοιγμα του προεπιλεγμένου παραθύρου



(Σύντομο πάτημα)

Προσαρμογή ρυθμίσεων.

Καταχώρηση στοιχείου για άμεση προβολή

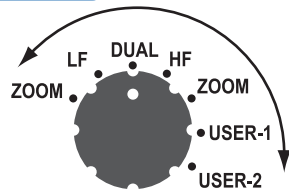


(Μεγάλο πάτημα)

Επιλογή στοιχείου από τη λίστα.

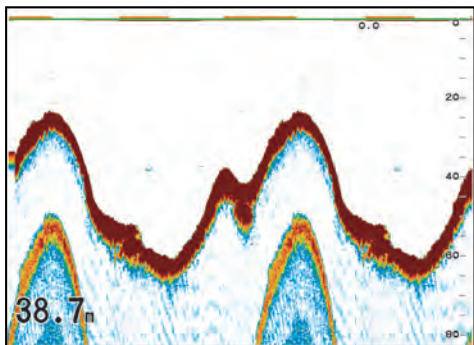
Εισαγωγή Πιέζοντας

## Επιλογή Τρόπου Εμφάνισης



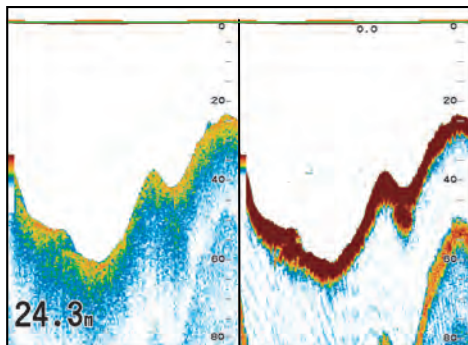
### MODE

**LF** : Τρόπος μονής προβολής χαμηλής συχνότητας  
**HF** : Τρόπος μονής προβολής υψηλής συχνότητας



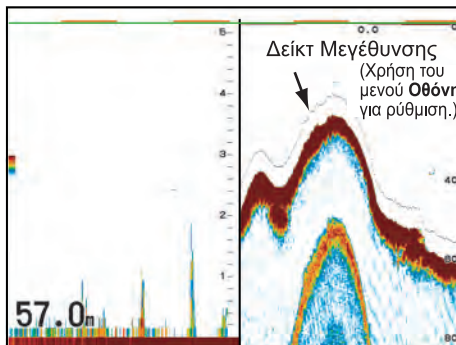
Με την προβολή μονής συχνότητας εμφανίζεται η εικόνα χαμηλής (ή υψηλής) συχνότητας στην πλήρη οθόνη.

**DUAL** : Τρόπος προβολής διπλής συχνότητας



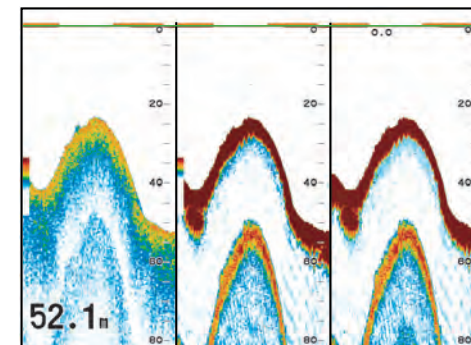
Με την προβολή διπλής συχνότητας εμφανίζεται η εικόνα χαμηλής συχνότητας στο αριστερό μισό της οθόνης, και υψηλής συχνότητας στο δεξί μισό.

**ZOOM**: Τρόπος εστίασης προβολής (BL, BZ, MZ, BD)



Διατίθενται πέντε τρόποι λειτουργίας στην κατάσταση απεικόνισης μεγέθους: Κλειδ. Βυθού (BL, προεπιλογή), Μεγέθυνση Βυθού (BZ), Μεγέθυνση Δείκτη (MZ), Διαχωρισμός 1/2 (BD), Διαχωρισμός 1/3 (BD). (Χρήση του μενού **Βυθ/τρο** για ρύθμιση).

**USER-1**: Τρόπος προβολής User-1.  
**USER-2**: Τρόπος προβολής User-2.



Η οθόνη μπορεί να χωριστεί καθέτως σε δύο, τρία ή τέσσερα τμήματα. (Χρησιμοποιήστε το υπο-**Χρήστης** Χρήστη στο μενού για ρύθμιση.) Τα δεδομένα πλοήγησης GPS μπορούν να εμφανιστούν στην κατάσταση λειτουργίας user-1/2.

## Μενού Λειτουργίας ΑΝΟΙΓΜΑ

Μενού	Βυθ/τρο
Βυθ/τρο	Προχωρ. Εικ. : 1/1
E/A	Λειτ Μεγέθουσ : Κλειδ Βυθού
Οθόνη	Ελευθ Μετατόπισ: Off
Συν/ρμός	Αυτόμ Μετατόπ : Off
Δεδ/να	Παρεμβολές : Αυτόματα
► Σύστημα	Επιλογή Συχνότ
	Χερισμός Συχν
	Διαγρ Χρώμ : 0%
	Αντιπαράστικτο
	Περιοχή Ευλοχ. : όλες
	Λευκή Γραμμή : 0%
	Λευκή γραμμή
	Λευκός δείκτης
	TVG
	STC
	Εξομάλυνση : On
	Βυθός Ζύλη
	Αναζήτηση Βυθού: Αυτόματα
	Εκτόση Ηχούς : Off

Οθόνη Βοήθειας (Χρήση του μενού **Οθόνη** για ρύθμισή της.)

↓

Ρυθμίσεις βυθ/τρο

▲/▼/◀/▶ : Επιλογή  
 [ENTER] : Εισαγωγή  
 [MENU/ESC] : Πίσω

① Επιλογή Επιθυμητού Μενού ΠΙΕΖΟΝΤΑΣ ΠΑΝΩ Η' ΚΑΤΩ

Πιέστε για Εισαγωγή

② Επιλογή Επιθυμητού Στοιχείου Μενού ΠΙΕΖΟΝΤΑΣ ΠΑΝΩ Η' ΚΑΤΩ

Πιέστε για Εισαγωγή

Προσαρμογή Ρύθμισης ΠΑΝΩ ΚΑΤΩ

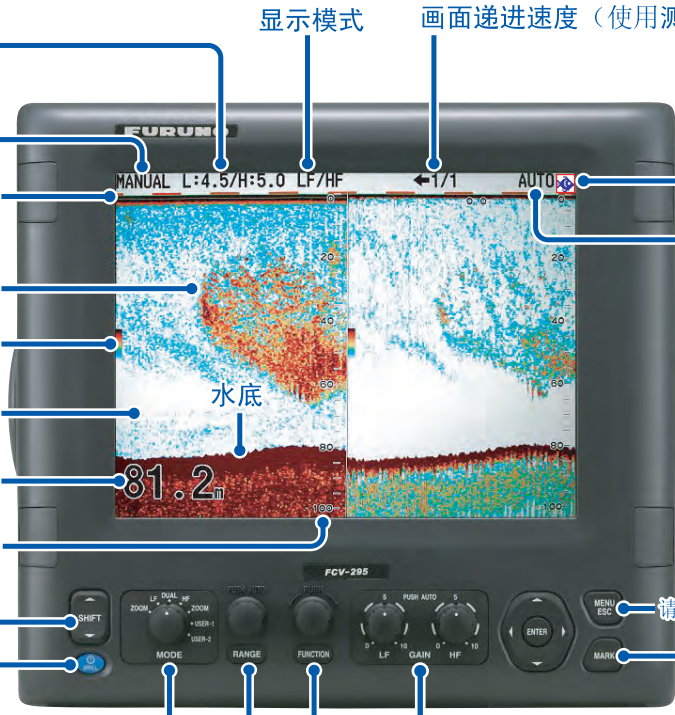
Πιέστε για Εισαγωγή

Κλείστε το Μενού ΠΙΕΖΟΝΤΑΣ ΤΟ

②



本《操作指南》旨在介绍该设备的基本操作。详细信息请参阅《操作手册》。



**增益设置**

（左侧：低频  
右侧：高频）

0.0 到 10（自动增益：关）  
AF（自动增益：捕鱼）  
AC（自动增益：巡航）

**量程设置**

MANUAL（自动量程/自动移动：关）  
AUTO\_R（自动量程：开启）  
AUTO\_S（自动移动：开启）

**切换量程**

（使用“自动量程”或“自动移动”时，此功能无效。）



按 ▲ 或 ▼ 选择  
适量移动。

**开启/关闭电源**



开启电源  
（短按）



关闭电源  
（长按三秒钟以上）

**调整亮度**



按 ◀ 或 ▶ 选择  
适量移动。

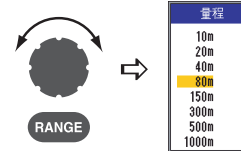
**选择量程**

选择量程设置方式（自动或手动）



自动：开启  
手动：关

手动模式



选择所需量程。

**FUNCTION 键**

打开预设窗口



记录项目以便迅速显示



显示模式

画面递进速度（使用测深仪菜单进行设置。）

使用警报图标（使用警报菜单进行设置。）

- : 水底警报
- : 鱼群警报 (定义区域)
- : 鱼群警报 (全区)
- : 鱼群警报 (B/L)
- : 温度警报
- : 速度警报
- : 到达警报

干扰抑制设置（使用测深仪菜单进行设置。）

**记录航路点**

（需要导航设备。）



使用箭头键将光标 (+) 设置于所需位置。

**调整增益**

选择增益设置方式（自动或手动）



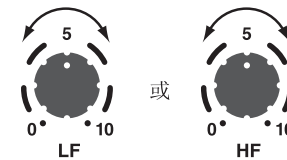
LF  
(或 HF)



自动：捕鱼或巡航  
手动：关

手动模式

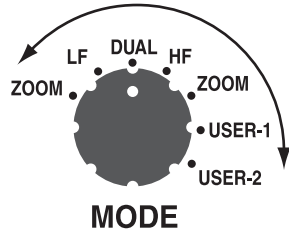
调整增益补偿。



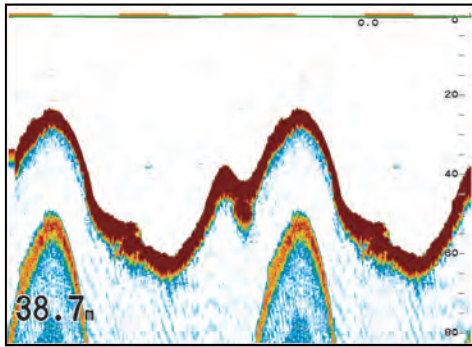
请看背面

请看背面

## 选择显示模式

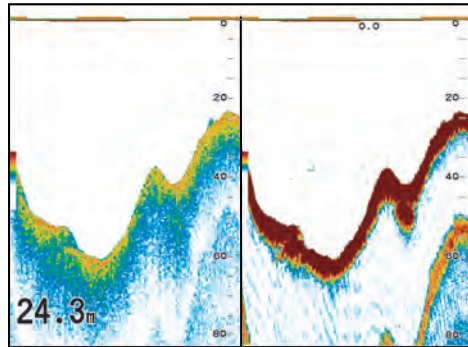


**LF:** 低频单显示模式  
**HF:** 高频单显示模式



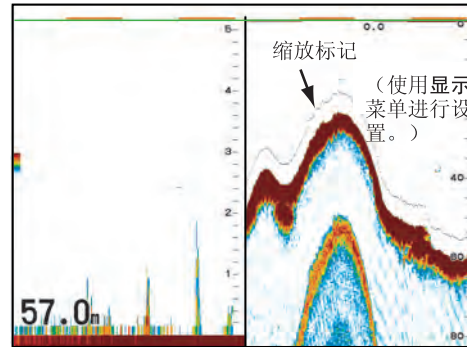
单频显示以全屏显示低（或高）频图像。

**DUAL:** 双频显示模式



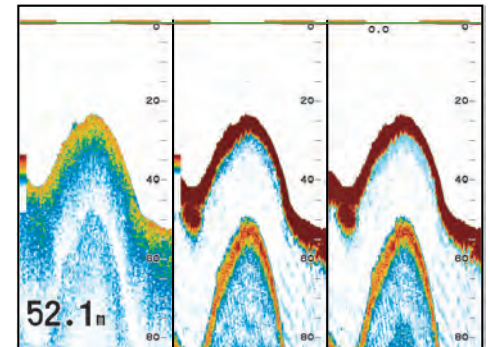
双频显示在左半屏显示低频图像，右半屏显示高频图像。

**ZOOM:** 缩放显示模式 (BL、BZ、MZ、BD)



缩放显示模式有五种显示方式：水底锁定 (BL, 默认设置)、水底缩放 (BZ)、标记缩放 (MZ)、分辨率 1/2 (BD)、分辨率 1/3 (BD)。(使用测深仪菜单进行设置。)

**USER-1:** User-1 显示模式  
**USER-2:** User-2 显示模式



屏幕可垂直划分为两个、三个或四个部分。(用户菜单上的用户子菜单进行设置。) 导航数据可在 user-1/2 模式上显示。

## 操作菜单







วัตถุประสงค์ของคำแนะนำนี้เพื่อแสดงถึงขั้นตอนการทำงานเบื้องต้นของเครื่องมือนี้สำหรับข้อมูลเพิ่มเติมโดยละเอียด โปรดดูในคู่มือผู้ใช้งาน

### การกำหนดค่า Gain

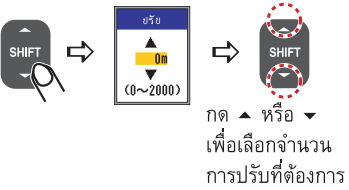
(ซ้าย: ความถี่ต่ำ, ขวา: ความถี่สูง)  
0.0 ถึง 10 (Gain อัตโนมัติ: ปิด)  
AF (Gain อัตโนมัติ: การจับปลา)  
AC (Gain อัตโนมัติ: การเล่นเรือ)

### การกำหนดค่าระยะ

MANUAL (ระยะอัตโนมัติ/ปรับอัตโนมัติ: ปิด)  
AUTO\_R (ระยะอัตโนมัติ: เปิด)  
AUTO\_S (ปรับอัตโนมัติ: เปิด)

### ระยะปรับ

(ฟังก์ชันนี้ไม่มีผลใช้งานเมื่อ ระยะอัตโนมัติหรือ ปรับอัตโนมัติ แอ็กทีฟอยู่)



### เปิด/ปิด เครื่องมือ



### ปรับความสว่าง



### โหมดการแสดงผล

### ความเร็วในการแสดงรูปภาพถัดไป (ใช้เมนู ชาวเดอ์ เพื่อตั้งค่า)

### ไอคอนแจ้งเตือน (ใช้เมนู แจ้งเตือน เพื่อตั้งค่า)

- : หน้ดิน
- : อุดทภูมิ
- : ปลา (บริเวณกำหนด)
- : ความเร็ว
- : ปลา (ทุกบริเวณ)
- : การแจ้งการมาถึง
- : ปลา (ลึคหน้าดิน)

### กำหนดค่า Interference rejecter (ใช้เมนู ชาวเดอ์ เพื่อตั้งค่า)

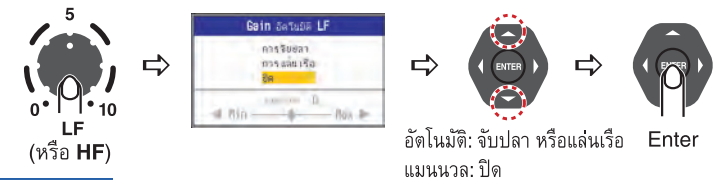
### บันทึก waypoint

(ต้องมีนาฬิกาเดอ์)



### การปรับ Gain

#### เลือกวิธีการกำหนดค่า gain (อัตโนมัติ หรือแมนนวล)

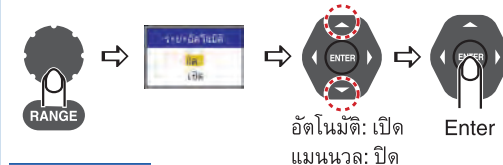


#### โหมดแมนนวล

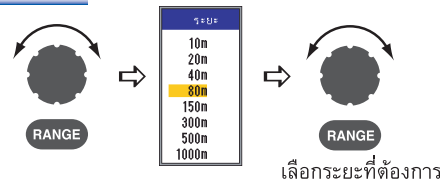


### เลือกระยะ

#### เลือกวิธีการกำหนดระยะ (อัตโนมัติ หรือแมนนวล)

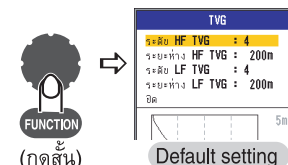


#### โหมดแมนนวล



### ปุ่มฟังก์ชัน

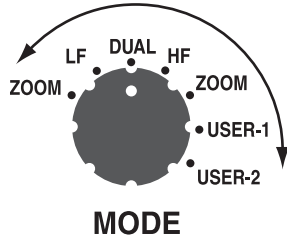
#### เปิดหน้าต่างที่กำหนดค่าไว้



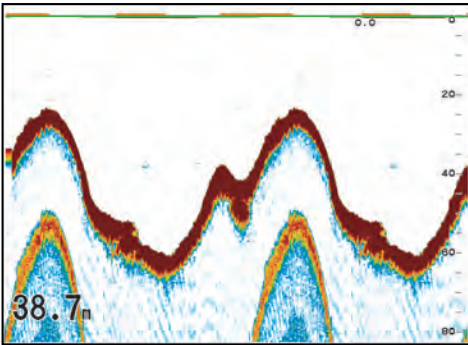
#### บันทึกไอเท็มเพื่อแสดงผลทันที



## การเลือกโหมดแสดงผล

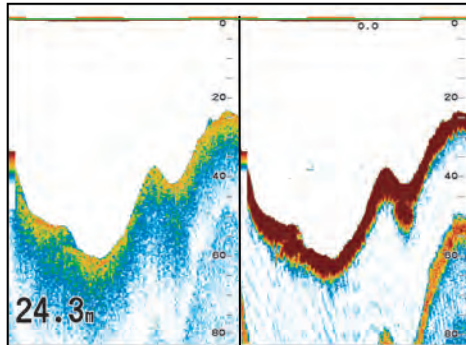


**LF:** โหมดแสดงผลความถี่เดียวต่ำ  
**HF:** โหมดแสดงผลความถี่เดียวสูง



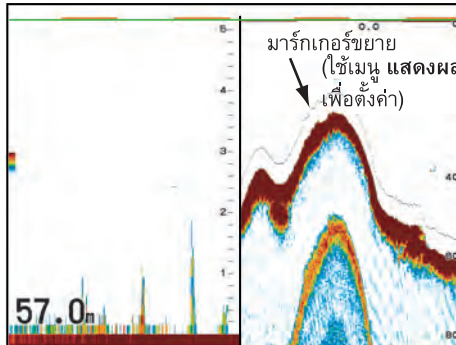
การแสดงผลความถี่เดียวแสดงภาพของความถี่ต่ำ (หรือสูง) แบบเต็มหน้าจอ

**DUAL:** โหมดแสดงผลความถี่คู่



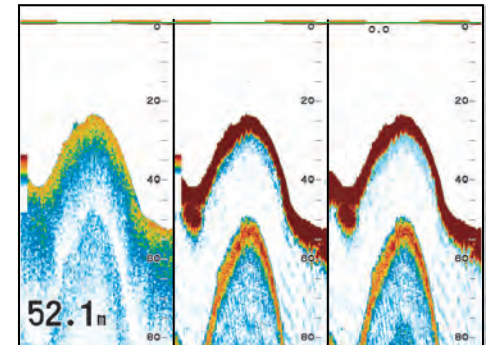
โหมดแสดงผลความถี่คู่จะแสดงภาพความถี่ต่ำไว้ครึ่งซ้ายของจอแสดงผลภาพความถี่สูงไว้ครึ่งขวาของจอแสดงผล

**ZOOM:** โหมดขยายการแสดงผล (BL, BZ, MZ, BD)



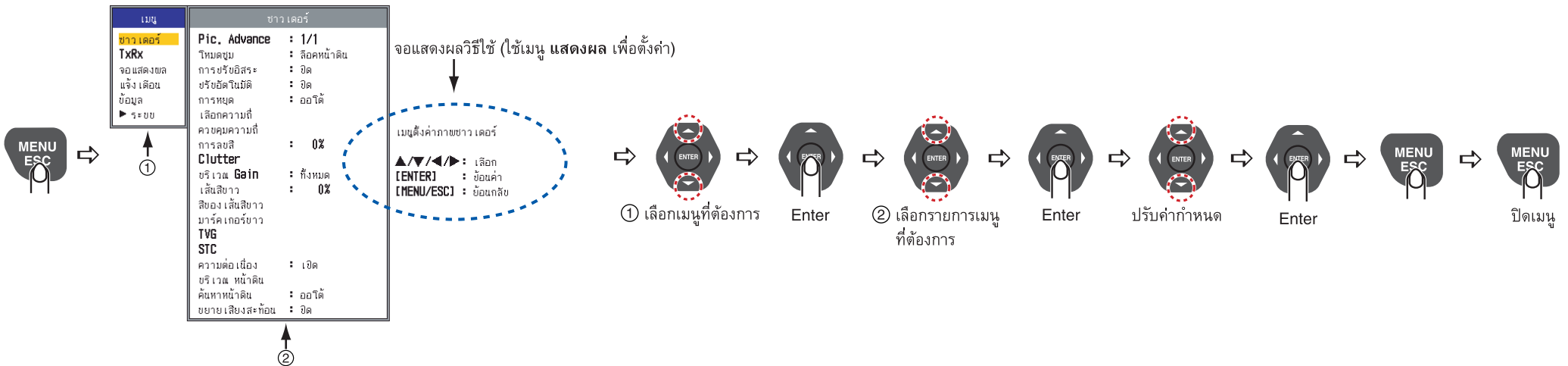
โหมดขยายการแสดงผลมี 5 โหมดให้เลือกใช้งาน: ล็อคหน้าดิน (BL; ค่าดีฟอลต์), ขยายหน้าดิน (BZ), ขยายมาร์ก (MZ), แยกแยะ 1/2 (BD), แยกแยะ 1/3 (BD). (ใช้เมนู ซาวเดอร์ เพื่อตั้งค่า)

**USER-1:** โหมดแสดงผล ผู้ใช้ -1  
**USER-2:** โหมดแสดงผล ผู้ใช้ -2



จอแสดงผลสามารถแบ่งตามแนวตั้งได้เป็น สอง, สาม หรือสี่ส่วน (ใช้เมนูย่อย ผู้ใช้ บนเมนูเพื่อตั้งค่า) ข้อมูล Nav อาจแสดงผลบนโหมดผู้ใช้ -1/2

## เมนูปฏิบัติงาน





# FCV-295 조작 요령서

이 조작 요령서는 초보적, 기본적인 조작만을 설명하고 있습니다. 자세한 조작에 대해서는, 별책의 [취급설명서]를 참조해 주십시오.

## 감도의 설정

(왼쪽: 저주파)  
(오른쪽: 고주파)

- 0.0 ~ 10 (자동 이득: 끄기)
- AF (자동 이득: 피싱)
- AC (자동 이득: 크루징)

## 범위 설정

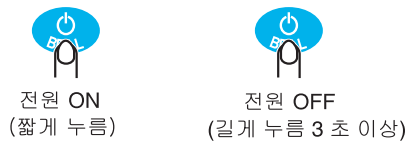
- MANUAL (자동 레인지/자동 시프트: 끄기)
- AUTO-R (자동 레인지: 켜기)
- AUTO-S (자동 시프트: 켜기)

## 표시 범위를 상하로 이동한다

(이 기능은 자동범위 또는 자동 이동기능이 작동 중일 때는 작동 하지 않습니다)



## 전원 켜기/끄기



## 밝기 조절



## 표시 모드 화상 전송 속도 (사운더 메뉴에서 설정)

시, 분 마크

어군

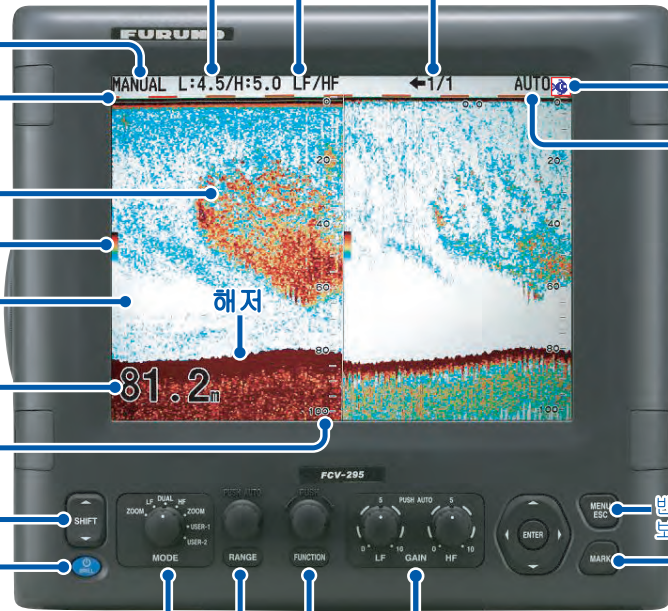
칼라바

바탕색

심도

심도 눈금

반대방향 보기



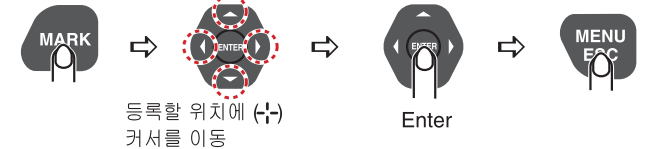
## 경보 아이콘 (경보 메뉴에서 설정)

- 해저 경보
- 어군 경보 (지정)
- 어군 경보 (전체 범위)
- 어군 경보 (바닥)
- 수은 경보
- 선속 경보
- 도착 경보

## 간섭제거 (사운더 메뉴에서 설정)

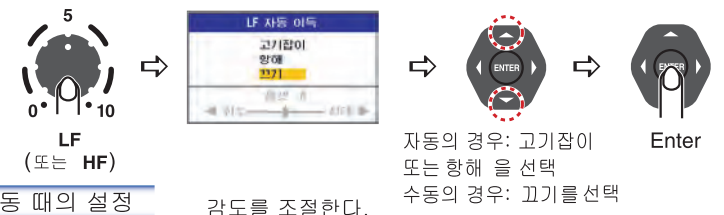
### 목적지를 등록한다

항법장치의 접속이 필요

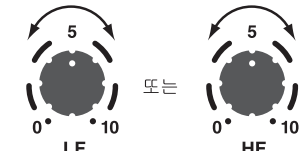


### 감도를 조절한다

#### 자동/수동의 전환



#### 수동 때의 설정

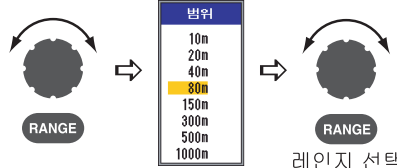


## 범위 전환

### 자동/수동의 전환

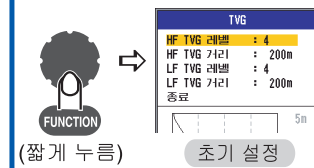


### 수동 때의 설정



## 기능 손잡이를 사용한다

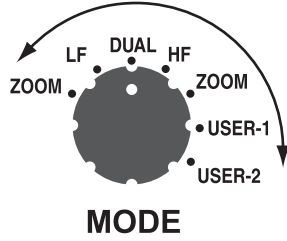
### 등록되어 있는 설정 창을 열 때



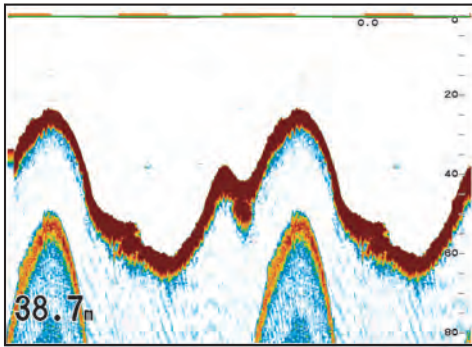
### 다른 기능을 등록할 때



## 표시 모드 선택

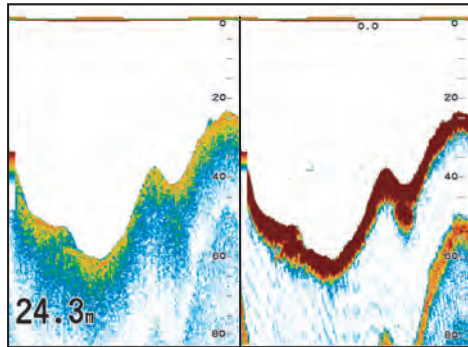


**LF:** 저주파의 단일 표시모드  
**HF:** 고주파의 단일 표시모드



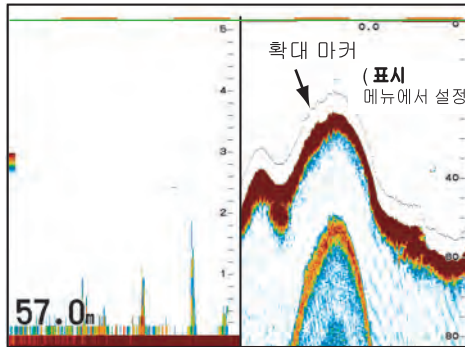
면 전체에 저주파(또는 고주파)의 영상이 표시됩니다.

**DUAL:** 두 개의 주파수 동시 표시 모드



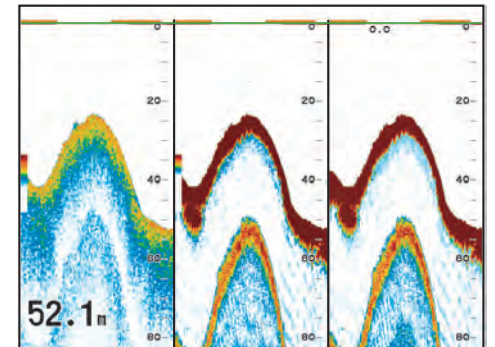
화면의 오른쪽 반에 고주파, 왼쪽 반에 저주파의 영상이 동시에 표시됩니다.

**ZOOM:** 확대 표시모드(BL, BZ, MZ, BD)



확대 표시에는, 해저직선(BL: 공장출고상태), 해저추미(BZ), 마가확대(MZ), 저질판별 1/2(BD), 저질판별 1/3(BD)의 5종류가 있습니다. (사운드 메뉴에서 설정).

**USER-1:** 사용자-1 표시모드  
**USER-2:** 사용자-2 표시모드



2분할, 3분할, 4분할의 영상이 표시됩니다 (사용자 메뉴에서 설정). 사용자 메뉴에서는, 항법 데이터가 표시됩니다.

## 메뉴의 조작 방법

MENU ESC →

①

메뉴	시운더
시운더	화면 진행 : 1/1
송수신	줌 모드 : 아래 고정
표시	자유 이동 : 끄기
경보	자동 이동 : 끄기
데이터	간섭 : 자동
▶ 시스템	주파수 선택
	주파수 제어
	색 지움 : 0%
	클러터 : 전체
	이득 영역 : 0%
	흰색 줄
	흰색 색
	흰색 마커
	TVG
	STC
	평활 : 켜기
	아래 범위 : 자동
	아래 검색 : 끄기
	에코 확장

②

도움말 표시 (표시 메뉴에서 설정)

아군탐지기 영상 설정 메뉴

▲/▼/▶/◀ : 선택  
 [ENTER] : 설정  
 [MENU/ESC] : 뒤로

① 에서 메뉴 이름을 선택 → Enter → ② 에서 메뉴 항목을 선택 → Enter → 설정 내용을 변경합니다. → Enter → MENU ESC → MENU ESC → 메뉴를 닫습니다.



# FCV-295

Краткая инструкция

Данная инструкция предназначена для ознакомления с основными действиями по управлению данным эхолотом. Подробная информация приведена в руководстве оператора.

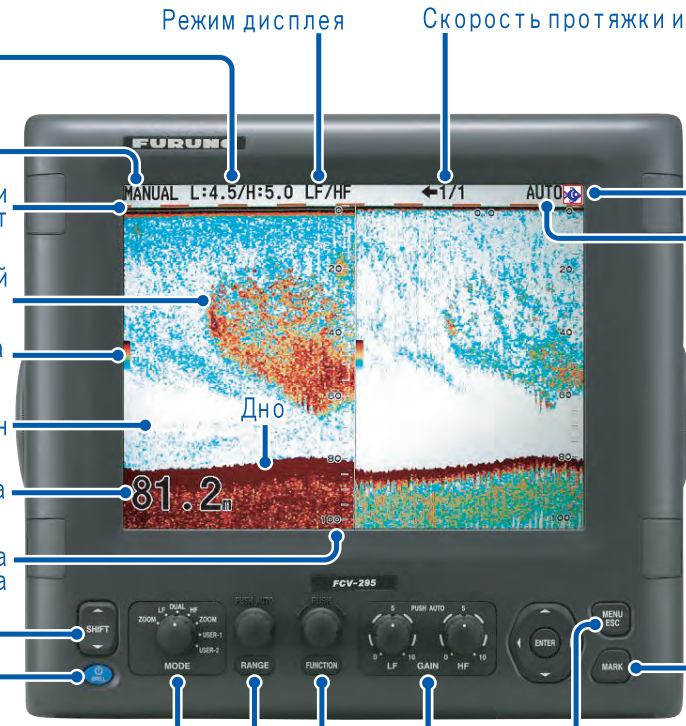
**Выбранное усиление** ( Слева: низкая частота / Справа: высокая частота )  
от 0.0 до 10 (Авторегулировка: Выкл)  
AF (Авторегулировка: рыбалка)  
AC (Авторегулировка: переход)

**Выбранный диапазон**  
MANUAL (Автоматический выбор диапазона / Автофазировка : Выкл)  
AUTO\_R (Автоматический выбор диапазона: Вкл)  
AUTO\_S (Автофазировка: Вкл)

**Фазировка**  
(Эта функция не действует, если включен Автоматический выбор диапазона или Автофазировка)  
Нажатием ▲ или ▼ выбрать нужную величину фазировки.

**Включение/выключение питания**  
Включение питания (кратковременное нажатие)  
Выключение питания (длительное нажатие, более 3 секунд)

**Регулировка яркости**  
(Кратковременное нажатие)  
Нажатием ◀ или ▶ отрегулировать яркость.



См. следующую страницу

См. следующую страницу

**Выбор диапазона**  
Выбор способа установки диапазона (Авто или Вручную)  
Ручной режим  
Выбор нужного диапазона.

**Иконка сигнализации** (выбор производится в меню "Тревога")

- ☐ : Сигнализация "Дно"
- 🐟 : Сигнализация "Рыба" (заданная зона)
- 🐟 : Сигнализация "Рыба" (вся область)
- 🐟 : Сигнализация "Рыба" (привязка к дну)
- 🌡️ : Сигнализация "Температура"
- 📊 : Сигнализация "Скорость"
- 🏠 : Сигнализация "Прибытие"

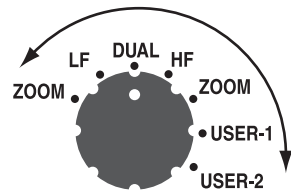
**Выбранное подавление интерференции** (выбор производится в меню "Эхолот")

**Регистрация маршрутной точки**  
(при наличии навигационной системы)  
При помощи клавиш со стрелками поместить курсор (->) в нужное место.  
Ввод

**Регулировка усиления**  
Выбор способа регулировки усиления (Авто или Вручную)  
Ручной режим  
Регулировать смещение усиления.

**Клавиша FUNCTION**  
Открытие окна для предварительной установки параметров.  
Регулировать значения параметра(ов)  
Регистрация пункта для мгновенного выбора.  
Выбор пункта из списка

## Выбор режима дисплея



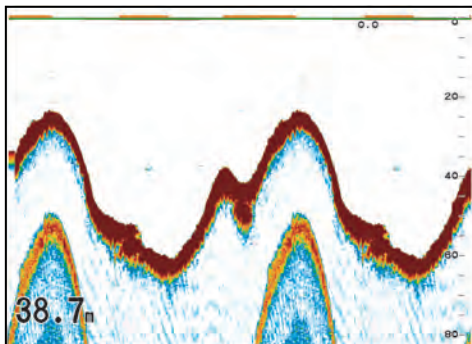
### MODE

**LF:** Режим одночастотного изображения по низкой частоте  
**HF:** Режим одночастотного изображения по высокой частоте

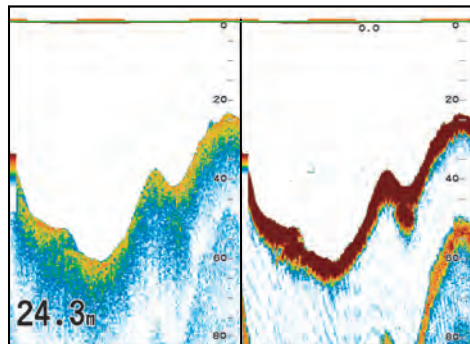
**DUAL:** Режим двухчастотного изображения

**ZOOM:** Режим дисплея лупы (BL, BZ, MZ, BD)

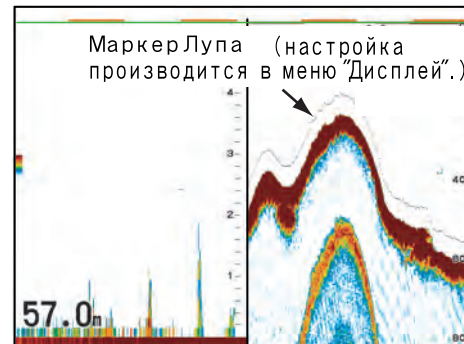
**USER-1:** режим дисплея Юзер-1  
**USER-2:** режим дисплея Юзер-2



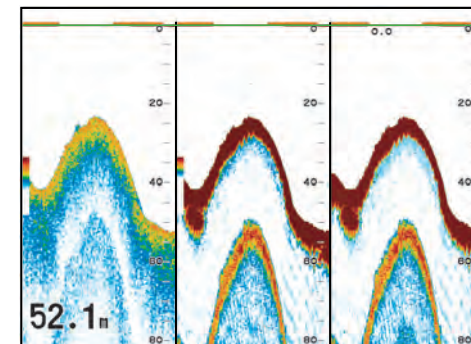
Режим одночастотного изображения выводит картинку по низкой (или высокой) частоте на весь экран.



Режим двухчастотного изображения выводит картинку по низкой частоте на левую половину экрана, по высокой частоте — на правую половину.

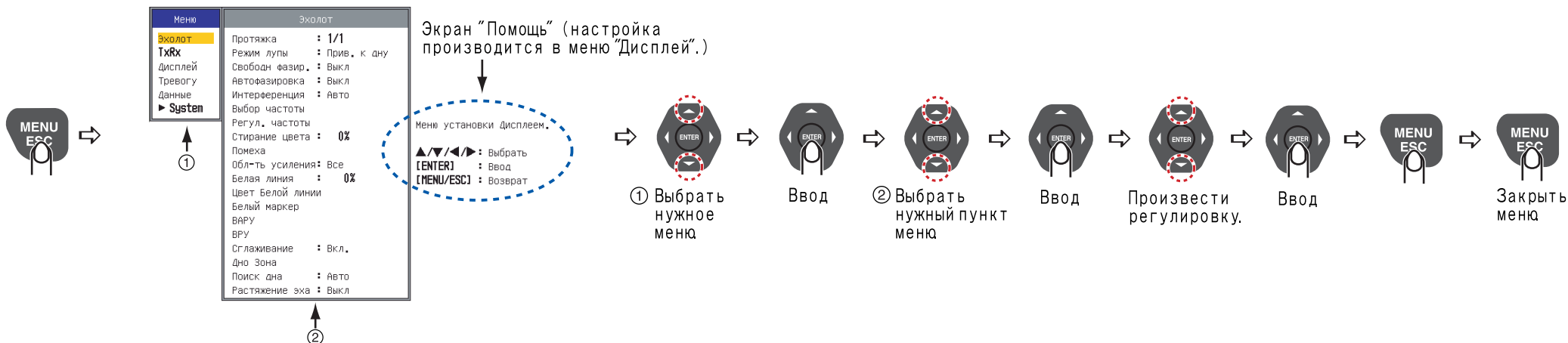


Имеются пять вариантов выбора режима дисплея лупы: Привязка к дну (BL; установлено по умолчанию), Придонная лупа (BZ), Маркер-лупа (MZ), Распознавание 1/2 (BD), Распознавание 1/3 (BD). (выбор производится в меню "Эхолот")



Экран можно делить по вертикали на две, три или четыре части. (выбор производится в подменю "Юзер")  
 Навигационные данные можно выводить на экран в режимах Юзер-1/2.

## Использование меню





# FCV-295

## 操作要領書

この操作要領書は初歩的・基本的な操作のみを述べています。詳しい操作については、別冊の「取扱説明書」を参照してください。



**感度の設定** (左側: 低周波 右側: 高周波)  
 0.0~10 (オートゲイン: オフ(手動調整))  
 AF (オートゲイン: フィッシング)  
 AC (オートゲイン: クルー징)

**レンジの設定**  
 MANUAL (オートレンジ、オートシフト: オフ)  
 AUTO\_R (オートレンジ: オン)  
 AUTO\_S (オートシフト: オン)

**表示範囲を上下に移動する**  
 (オートレンジ、オートシフト動作中は無効)  
 シフト → [シフト] → シフト  
 値を設定する

**電源を入れる/切る**  
 電源オン (短押し)    電源オフ (長押し)

**画面の明るさを調節する**  
 (短押し) → [輝度] → 調節する

表示モード    画像送り速度 ([魚探設定]メニューで設定)  
 分時マーク    干渉除去 ([魚探設定]メニューで設定)  
 魚群    アラームアイコン ([アラーム]メニューで設定)  
 カラーバー    海底    深度目盛  
 下地色    81.2  
 裏面参照

**レンジを切り替える**  
 自動/手動の切替え    自動の場合: 「On」を選ぶ    手動の場合: 「Off」を選ぶ  
 機能    レンジ    レンジ    レンジを選ぶ

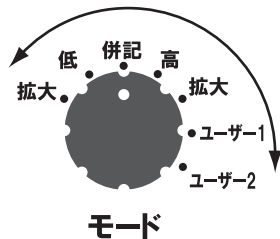
アラームアイコン ([アラーム]メニューで設定)  
 [魚群]    海底警報    [水]    水温警報  
 [魚群]    魚群警報(指定)    [船]    船速警報  
 [魚群]    魚群警報(全範囲)    [魚群]    到着警報  
 [魚群]    魚群警報(底付)

**目的地を登録する**  
 (航法装置の接続が必要)  
 マーク → [入力] → [メニュー] → 登録する位置にカーソルを移動

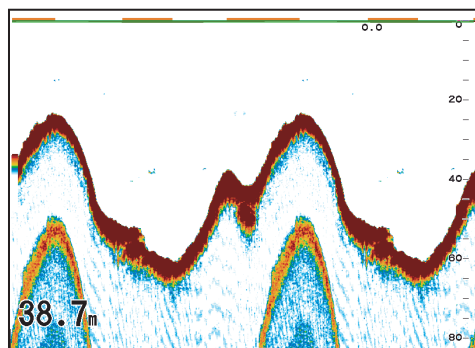
**感度を調節する**  
 自動/手動の切替え    自動の場合: 「フィッシング」または「クルー징」を選ぶ    手動の場合: 「Off」を選ぶ  
 5    0    10    低周波 (または) 高周波    調節する    5    0    10    低周波    または    高周波

**機能つまみを使用する**  
 登録している設定ウィンドウを開くとき    必要な設定を行う    工場出荷状態  
 機能 (短押し)    機能 (長押し)    登録する機能を選ぶ    入力

## 表示画面を選ぶ

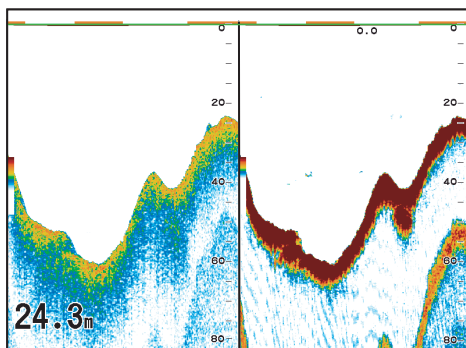


「低」: 低周波単記画面 (LF)  
「高」: 高周波単記画面 (HF)



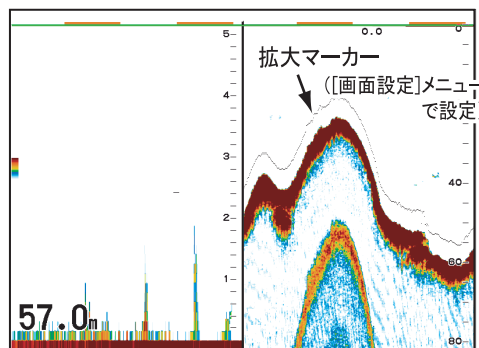
画面全体に低周波(または高周波)の映像が表示される。

「併記」: 低/高周波併記画面 (LF/HF)



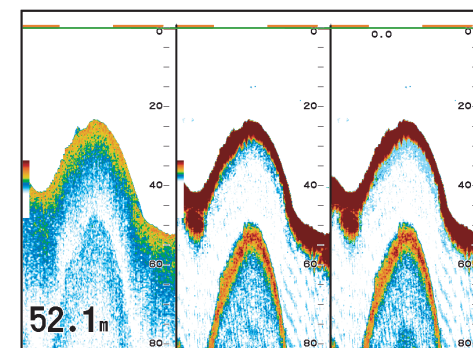
画面の右半分が高周波、左半分が低周波の映像が同時に表示される。

「拡大」: 拡大画面 (BL、BZ、MZ、BD)



拡大表示には、海底直線(BL:工場出荷状態)、海底追尾(BZ)、マーカー拡大(MZ)、底質判別1/2(BD)、底質判別1/3(BD)の5種類がある([魚探設定]メニューで設定)。

「ユーザー1」: ユーザー1画面  
「ユーザー2」: ユーザー2画面



2分割、3分割、4分割の映像も表示できる([ユーザー]メニューで設定)。ユーザー画面には、航法データや潮汐も表示できる。

## メニューの操作方法

